

baromètre de l'ARTISANAT



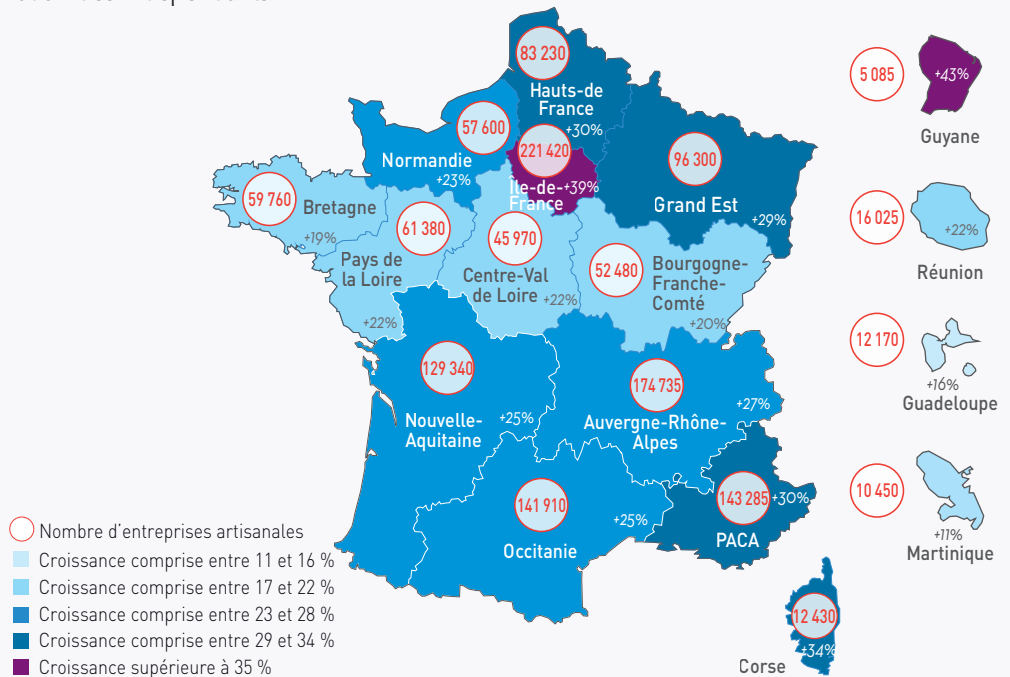
L'artisanat dans les régions en chiffres

Un tissu d'entreprises toujours plus dense, des spécificités régionales

Un nombre d'entreprises toujours en hausse

Nombre d'entreprises artisanales en 2015 et son évolution 2010-2015

En 2016, le nombre d'entreprises artisanales est toujours à la hausse : 1 326 000 entreprises (+8 % par rapport à 2014). Sur la période 2010-2015, la progression varie entre 11 % (Martinique) et 39 % (Île-de-France), et même 43 % pour la Guyane. Les régions affichant la progression la plus modérée ont un taux de micro-entrepreneurs plus faible dans la population des indépendants.

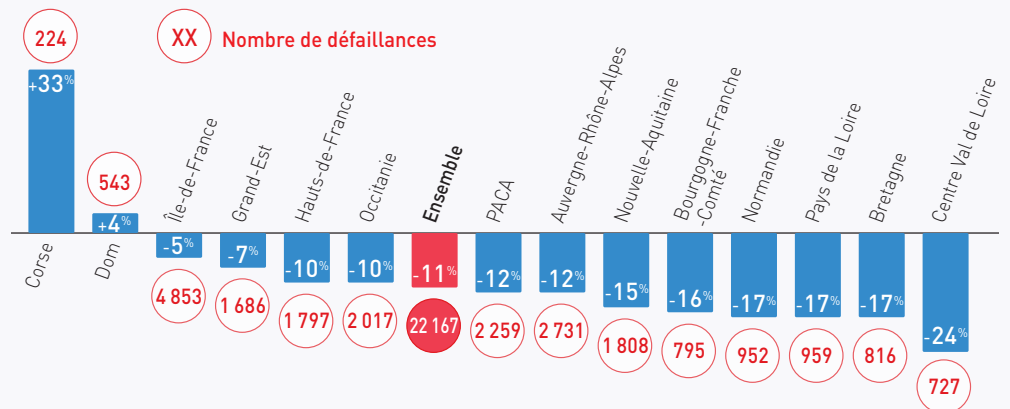


Source : INSEE, SIRENE, Recensement de la population. Base : ensemble des entreprises artisanales. Traitement ISM.

Baisse des défaillances

Évolution régionale des défaillances d'entreprises artisanales entre 2015 et 2016

L'artisanat a globalement été touché par une baisse d'activité entre 2012 et 2015. La situation économique semble se stabiliser. Ainsi, les défaillances d'entreprises artisanales ont baissé en 2016 (-11 % par rapport à 2015), se stabilisant à 22 167 (soit 38 % du total des défaillances d'entreprises). Toutes les régions profitent de cette tendance, à l'exception de la Corse et des départements d'Outre-mer.



Source : Banque de France. Périmètre : TPE de moins de 20 salariés des activités artisanales.

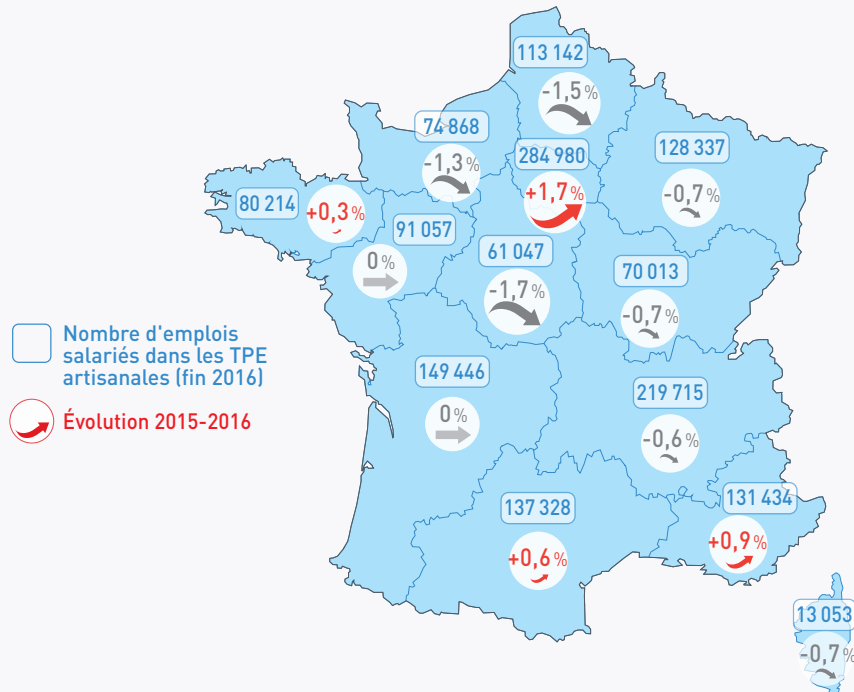


Avec le soutien de MAAF

Stabilisation de l'emploi salarié en 2016

Fin 2016, les TPE artisanales de moins de 20 salariés employaient 1,6 million de salariés. Autre indicateur de retournement de tendance, ce nombre est stable par rapport à 2015 (+0,1 %) après 7 années de baisse. Outre les Dom (+3 %), l'embellie concerne principalement l'Île-de-France (+1,7 %), PACA (+0,9 %) et l'Occitanie (+0,6 %).

Évolution 2015-2016 de l'emploi salarié dans l'artisanat des régions



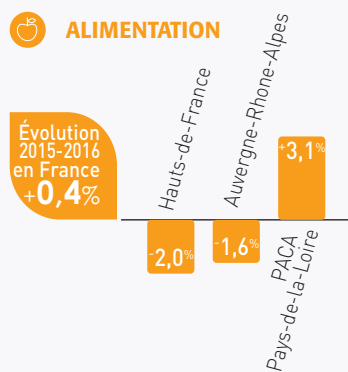
Source : ACOSS-URSSAF – Emplois salariés en fin de 4^e trimestre hors stagiaires et apprentis sur le périmètre des établissements de moins de 20 salariés des activités artisanales.

Pas de reprise dans l'artisanat de fabrication

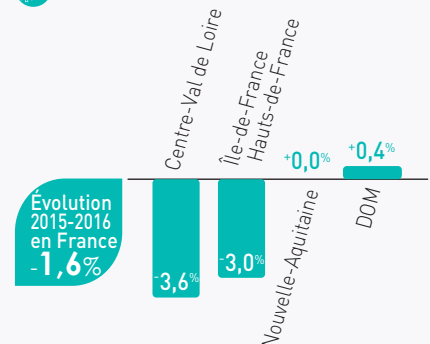
L'emploi salarié a progressé globalement dans les services (la Normandie faisant exception) et dans les métiers de bouche (hors Hauts-de-France, Auvergne-Rhône-Alpes). Il s'est maintenu dans le BTP (sauf en Corse, dans les Hauts-de-France et le Centre-Val de Loire). Dans l'artisanat de fabrication, la baisse entamée depuis 2000 se poursuit dans toutes les régions, sauf la Nouvelle-Aquitaine et les DOM.

Nombre d'entreprises artisanales en 2015 et son évolution 2010-2015

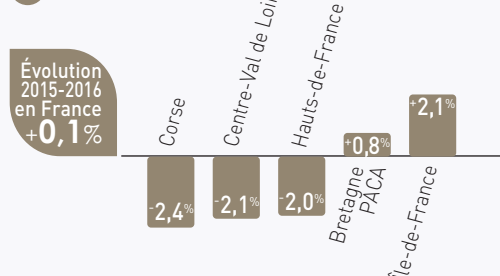
ALIMENTATION



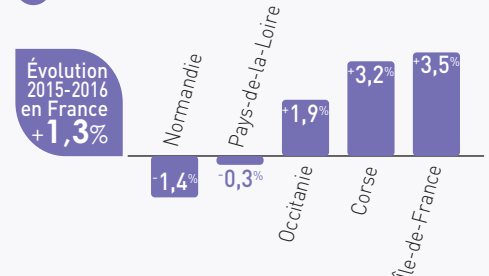
FABRICATION



BTP



SERVICES

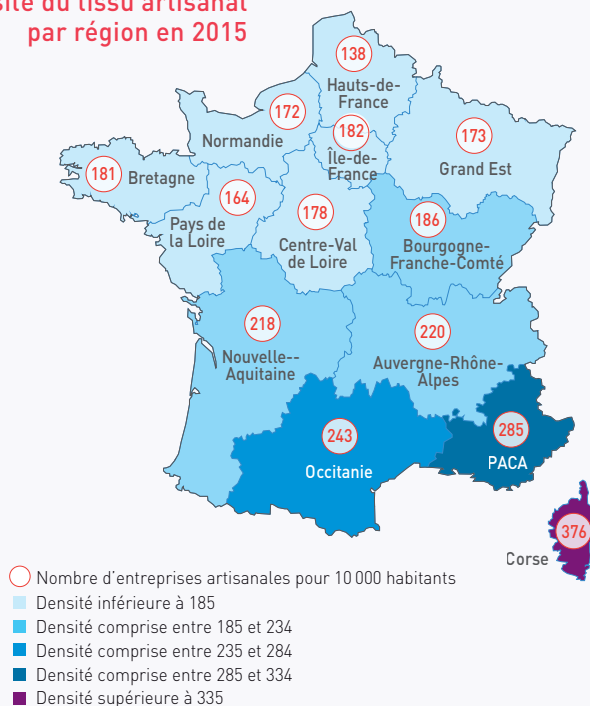


Source : ACOSS-URSSAF – Emplois salariés en fin de 4^e trimestre hors stagiaires et apprentis sur le périmètre des établissements de moins de 20 salariés dont l'activité principale relève des secteurs artisanaux..

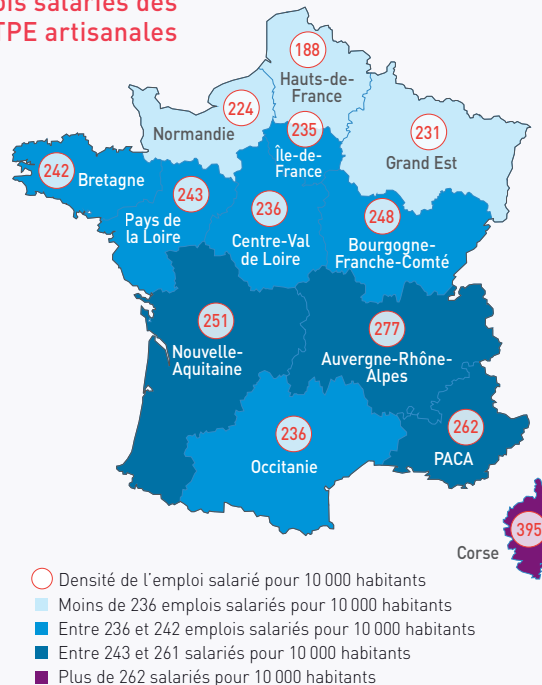
Un tissu plus dense au sud

La densité du tissu artisanal par rapport à la population varie dans une proportion de 1 à 3 selon les régions (138 entreprises pour 10 000 habitants dans les Hauts-de-France, 376 en Corse). La densité des emplois salariés reproduit les mêmes contrastes Nord/Sud (la densité la plus élevée de métropole étant celle de la région Auvergne-Rhône-Alpes).

Densité du tissu artisanal par région en 2015



Emplois salariés des TPE artisanales

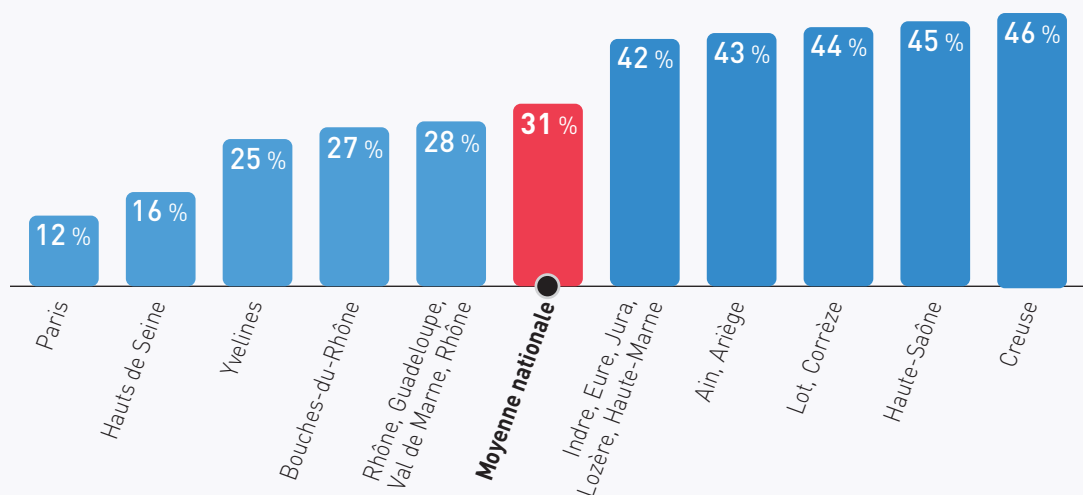


Source : INSEE, SIRENE, Recensement de la population.
Base : ensemble des entreprises artisanales.
Traitement ISM.

Source : ACOSS/URSSAF, Recensement de la population. Base : emplois salariés des entreprises de moins de 20 salariés (hors apprentis et stagiaires) dans les activités artisanales. Traitement ISM.

Un poids plus important dans les départements ruraux

Au plan national, une entreprise sur trois (31 %) est artisanale dans le tissu économique marchand. Ce poids varie considérablement selon les départements : faible à Paris (12 %) et dans les départements d'agglomérations, élevé dans les départements ruraux (avec un taux maximum de 46 % dans la Creuse).



Source : INSEE, SIRENE, Recensement de la population. Base : ensemble des entreprises artisanales. Traitement ISM.

Des spécialisations territoriales

Les départements les plus peuplés (Nord, Paris, Bouches-du-Rhône, Rhône) ne sont pas toujours les premiers en nombre ou en densité d'entreprises. Le tissu artisanal présente en effet des spécificités locales, souvent marqueurs de l'identité économique des territoires ou des habitudes de consommation (comme la charcuterie en Normandie). Paris conserve un rôle leader dans les activités liées à la mode. Des concentrations d'activité apparaissent également dans les métiers du BTP (globalement plus denses dans les Bouches-du-Rhône et en Corse) ou des services (la fleuristerie dans le Nord et le Calvados, la coiffure et les soins de beauté dans les Alpes-Maritimes).

L'artisanat des départements, N°1 pour...



Source : INSEE, SIRENE, Recensement de la population.
Base : ensemble des entreprises artisanales. Traitement ISM.

Le « baromètre de l'artisanat » est réalisé par l'Institut Supérieur des Métiers avec le soutien de MAAF. Publié 5 fois par an, ce baromètre met en avant les grandes tendances d'évolution du secteur de l'artisanat dans ses différentes composantes économiques et sociales (caractéristiques des dirigeants, des entreprises, des emplois, selon les secteurs, les territoires).

Sources : les données du baromètre sont issues de l'exploitation, par l'Institut Supérieur des Métiers, de fichiers de données nationaux (INSEE, ACOSS-URSSAF, Banque de France, etc.) sur le champ de l'artisanat.