

baromètre de l'ARTISANAT

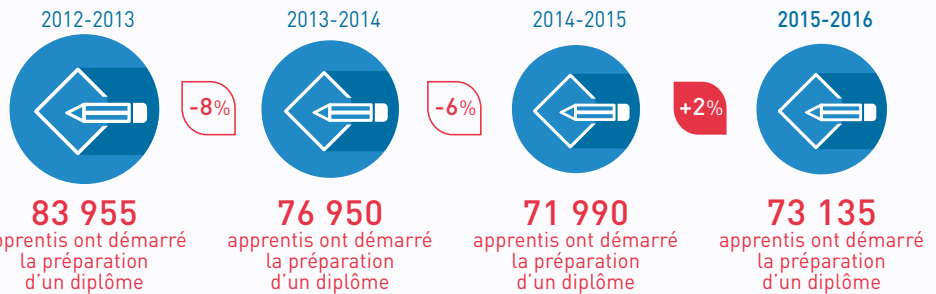


les chiffres de L'APPRENTISSAGE

Une reprise des entrées en apprentissage en 2015-2016

Reprise des entrées en apprentissage

En 2015-2016, 140 000 apprentis ont été formés dans les entreprises artisanales (en métropole, hors Corse), dont 73 135 inscriptions en première année de diplôme. L'année 2015-2016 marque une légère reprise des entrées en apprentissage dans les métiers de l'artisanat, après plusieurs années de baisse.

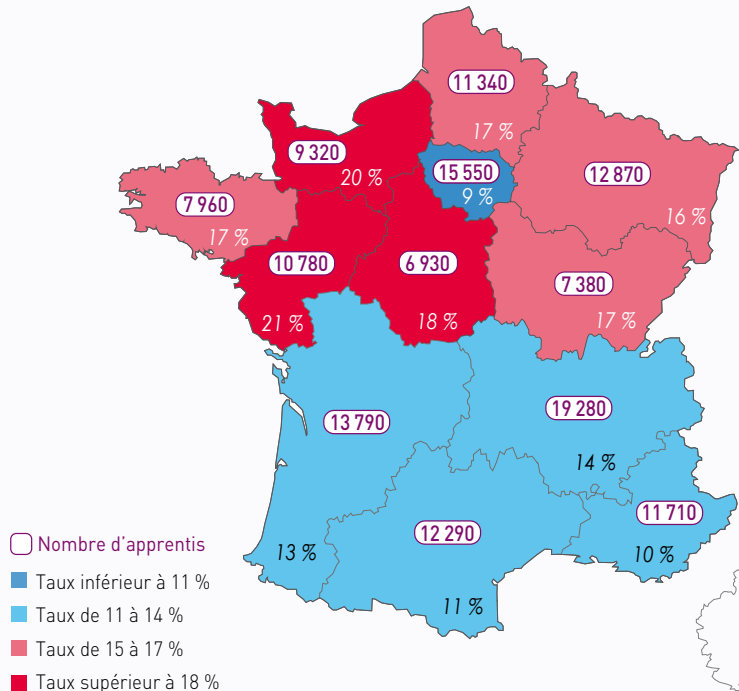


Source: MEN-MESR DEPP, SIFA. Traitement ISM. Champ: apprentis travaillant dans une entreprise artisanale de moins de 20 salariés, inscrits en première année, en France métropolitaine (hors Corse).

Plus d'apprentis dans les régions de l'Ouest

Nombre d'apprentis formés dans les entreprises artisanales par région en 2015-2016 et taux de pénétration* de l'apprentissage

En France, on compte en moyenne 1 apprenti pour 7 entreprises artisanales. Le taux de pénétration est le plus faible en Île-de-France, de même que dans les régions PACA et Occitanie (1 apprenti pour 10 entreprises). En revanche, les entreprises artisanales des régions Pays de la Loire, Normandie et Centre-Val de Loire ont un taux de pénétration plus fort (1 apprenti pour 5 entreprises).

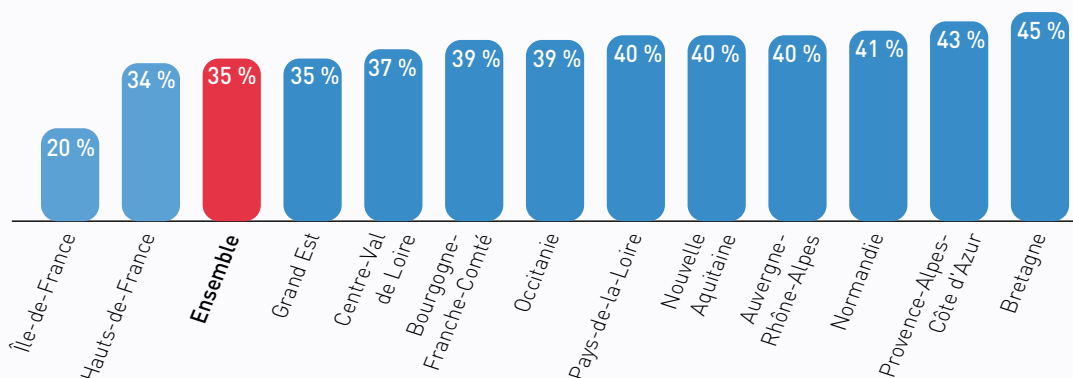


Sources: MEN-MESR DEPP, SIFA 2015-2016. Champ: apprentis travaillant dans une entreprise artisanale de moins de 20 salariés en France métropolitaine (hors Corse). INSEE, dénombrement des entreprises 2015. Champ: entreprises dont l'activité est principalement artisanale, France métropolitaine. Traitement ISM.

*Le taux de pénétration est calculé en rapportant le nombre d'apprentis au nombre de TPE artisanales.

L'artisanat 1^{er} secteur pour la formation d'apprentis

L'artisanat forme 35 % du total des apprentis en France métropolitaine (20 % en Île-de-France et 45 % en Bretagne).



Source : MEN-MESR DEPP, SIFA.
Champ : apprentis travaillant dans une entreprise artisanale de moins de 20 salariés, en France métropolitaine.
Traitement ISM.

Développement de l'apprentissage par secteur

C'est dans les activités de l'alimentation où la propension à former des apprentis est la plus élevée. Les effectifs n'ont pas cessé d'augmenter tandis qu'ils diminuent dans les autres secteurs d'activité, notamment dans le BTP. L'année 2015-2016 marque également une reprise de l'apprentissage dans les activités de services. Ce sont les entreprises qui emploient des salariés qui forment aussi majoritairement des apprentis.

ALIMENTATION



1 apprenti pour 1,7 TPE
(taux de pénétration)

2015-2016

36 660
apprentis
au total

+3%

Tendance d'évolution
2014-2015 à 2015-2016

BTP



1 apprenti pour 10 TPE
(taux de pénétration)

54 265
apprentis
au total

-7%

Tendance d'évolution
2014-2015 à 2015-2016

FABRICATION



1 apprenti pour 13 TPE
(taux de pénétration)

11 190
apprentis
au total

-2%

Tendance d'évolution
2014-2015 à 2015-2016

SERVICES



1 apprenti pour 9 TPE
(taux de pénétration)

37 095
apprentis
au total

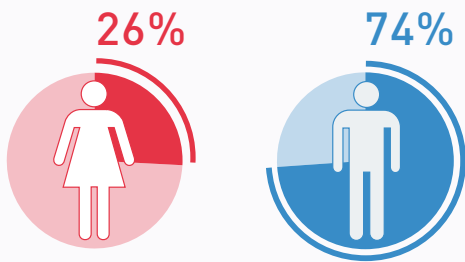
+1%

Tendance d'évolution
2014-2015 à 2015-2016

Source : MEN-MESR DEPP, SIFA.
Champ : apprentis travaillant dans une entreprise artisanale de moins de 20 salariés, en France métropolitaine (hors Corse et DOM-TOM).
INSEE, base "Dénombrement des entreprises". Ensemble des entreprises artisanales, France métropolitaine.
Traitement ISM.

Un quart des apprentis formés sont des femmes

La répartition des apprentis hommes/femmes dans l'artisanat correspond à la structure actuelle des emplois salariés.



Des apprenties majoritaires dans :
Soins à la personne
Fleuristerie
Assistant gestion PME PMI
Textile, Habillement
Nettoyage, pressing

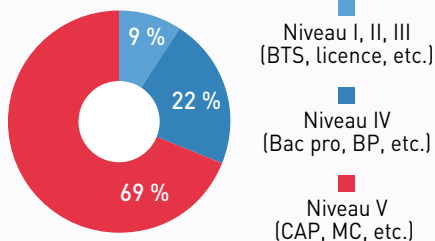
Des apprentis majoritaires dans :
Boulangerie, pâtisserie
Métiers du BTP
Métiers de l'automobile
Travail des métaux

Source : MEN-MESR DEPP, SIFA 2015. Champ : apprentis travaillant dans une entreprise artisanale de moins de 20 salariés, en France métropolitaine Traitement ISM.

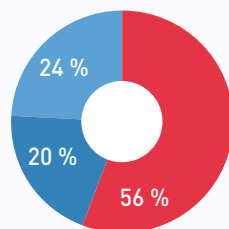
Deux-tiers des diplômes préparés sont de niveau V

Les diplômes de niveau V restent prépondérants dans la formation de base aux métiers de l'artisanat.

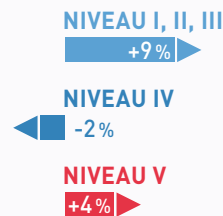
Répartition par niveaux de diplômes des apprentis de l'artisanat



Part des niveaux de diplômes à l'inscription de l'ensemble des apprentis



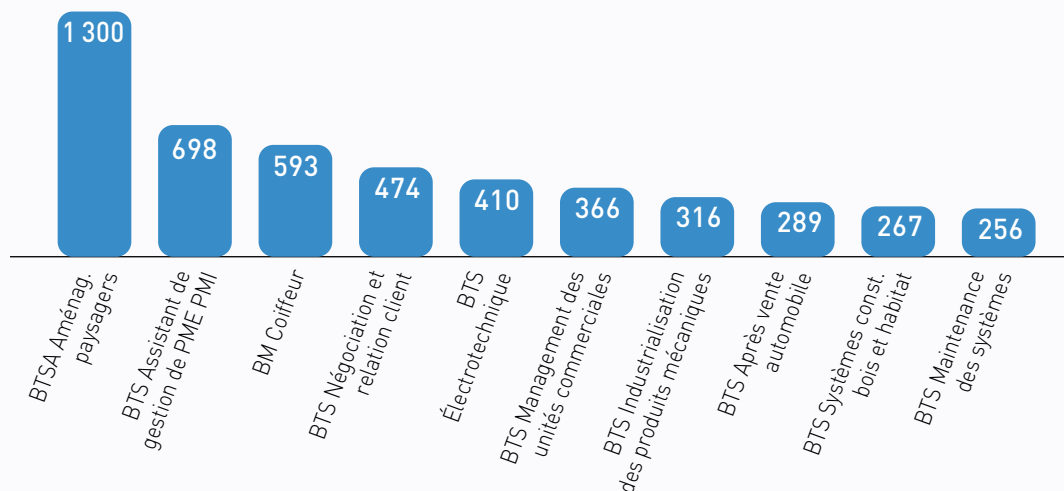
Évolution des inscriptions entre 2014-2015 et 2015-2016



Source : MEN-MESR DEPP, SIFA. Champ : apprentis inscrits en première année, France métropolitaine. Traitement ISM.

11 400 apprentis dans l'enseignement supérieur

Les apprentis suivant une formation pour un diplôme de l'enseignement supérieur sont en hausse dans tous les secteurs de l'artisanat. Les principaux diplômes préparés sont des BTS (management, mécanique, paysagisme, etc.).



Source : MEN-MESR DEPP, SIFA 2015. Champ : apprentis travaillant dans une entreprise artisanale de moins de 20 salariés, en France métropolitaine. Traitement ISM.

Des voies
d'accès
diversifiées

PROVENANCE DES APPRENTIS DE L'ARTISANAT



3 de ces jeunes "réorientés" sur **4**
viennent d'une filière scolaire
Parmi ces jeunes en réorientation :



Issus de
l'enseignement
général et techno. **27%**

Issus de
l'enseignement
professionnel **56%**

Issus de
l'enseignement
supérieur **4%**

Autres **13%**

Issus de
l'enseignement
général et techno. **39%**

Issus de
l'enseignement
professionnel **46%**

Issus de
l'enseignement
supérieur **2%**

Autres **13%**

Issus d'une autre
filière de l'enseign.
supérieur **60%**

Autres **40%**

dont issus d'un
emploi salarié **23%**

Source : MEN-MESR DEPP,
SIFA 2015. Champ : apprentis
travaillant dans une entreprise
artisanale de moins de
20 salariés, en France
métropolitaine. Traitement ISM.
* Seuls les diplômés de CAP, Bac
Pro et BTS sont pris en compte.

Le « baromètre de l'artisanat » est réalisé par l'Institut Supérieur des Métiers avec le soutien de MAAF. Publié 5 fois par an, ce baromètre met en avant les grandes tendances d'évolution du secteur de l'artisanat dans ses différentes composantes économiques et sociales (caractéristiques des dirigeants, des entreprises, des emplois, selon les secteurs, les territoires).

Sources : les données du baromètre sont issues de l'exploitation, par l'Institut Supérieur des Métiers, de fichiers de données nationaux (INSEE, ACOSS-URSSAF, Banque de France, etc.) sur le champ de l'artisanat.