

# baromètre de l'ARTISANAT



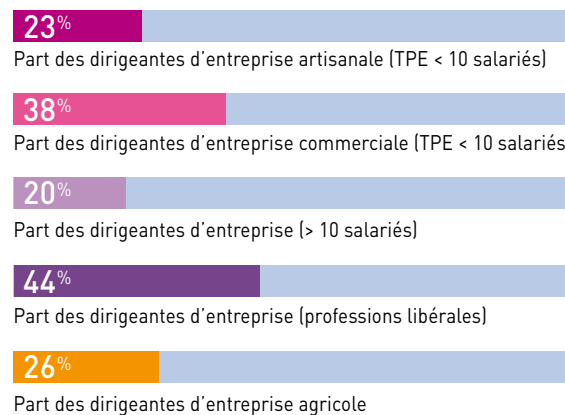
## LA MIXITÉ DES MÉTIERS en chiffres

### Dans l'artisanat, un actif sur quatre est une femme

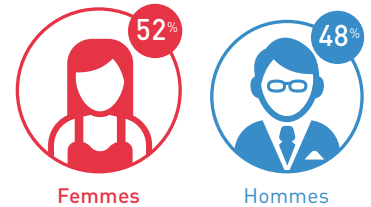
Plus de dirigeantes d'entreprise dans les TPE que dans les PME

Part des femmes dirigeantes

Dans l'artisanat, 23 % des chefs d'entreprise sont des femmes. Un chiffre inférieur à la part de dirigeantes d'entreprise du commerce (38 %), mais supérieur à celui des PME (20 %).



Part des femmes dans l'ensemble de la population



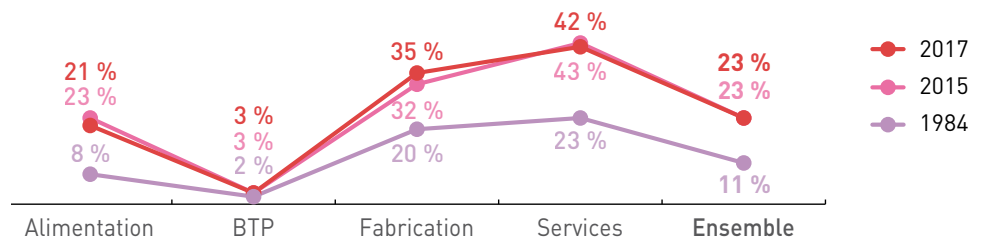
Source: INSEE, Recensement Général de la Population 2015. Traitement ISM.

En 30 ans, la part de dirigeantes a doublé dans l'artisanat

Évolution de la part de dirigeantes d'entreprise par secteur de l'artisanat

Source: ACOSS / Sécurité sociale des indépendants, indépendants dont micro entrepreneurs, hors conjointes collaboratrices, 2017. Traitement ISM.

En 30 ans, cette représentation a globalement doublé. La féminisation est plus forte ces deux dernières années dans le secteur de la fabrication.

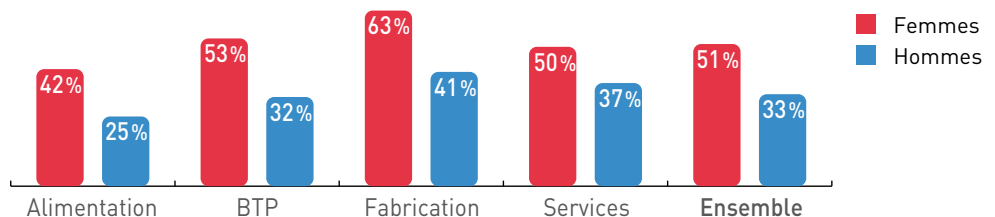


Des dirigeantes plus diplômées que les hommes

Part de chefs d'entreprise détenant au moins un diplôme de niveau IV (Bac ou autre)

Source: INSEE, Recensement Général de la Population 2015. Champ: chefs d'entreprise artisanale de moins de 10 salariés. Traitement ISM.

Les dirigeantes d'entreprise artisanale sont davantage diplômées que leurs homologues masculins: la moitié d'entre elles ont au moins un niveau baccalauréat (dont 18 % sont diplômées de l'enseignement supérieur) contre un tiers des hommes. Cette tendance est similaire dans tous les secteurs.



48 % des femmes à leur compte optent pour le régime micro-entrepreneur

Parmi les indépendants non salariés, les femmes font plus souvent le choix du régime micro-entrepreneur que les hommes, cela dans toutes les activités sauf le BTP.

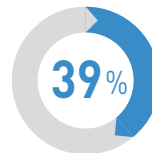
Régime des chefs d'entreprise indépendants



Femmes en micro-entreprise



Hommes en micro-entreprise

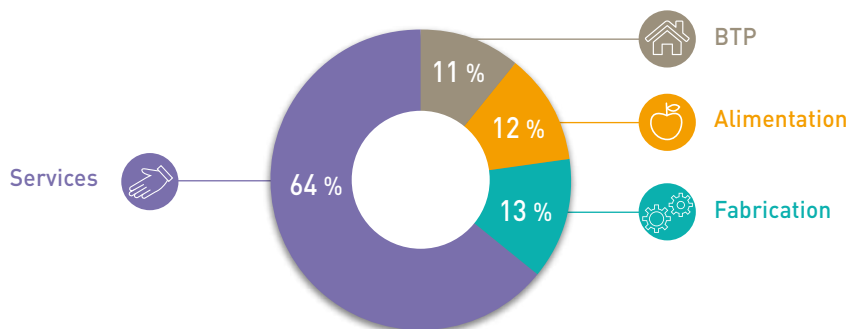


Source : ACOSS / Sécurité sociale des indépendants, indépendants dont micro-entrepreneurs, hors conjointes collaboratrices, 2017. Traitement ISM.

Des cheffes d'entreprise plus présentes dans les activités de services

La part de dirigeantes d'entreprise varie considérablement selon les activités: elle est la plus faible dans le BTP. Au total, les deux tiers d'entre elles mènent une activité de services.

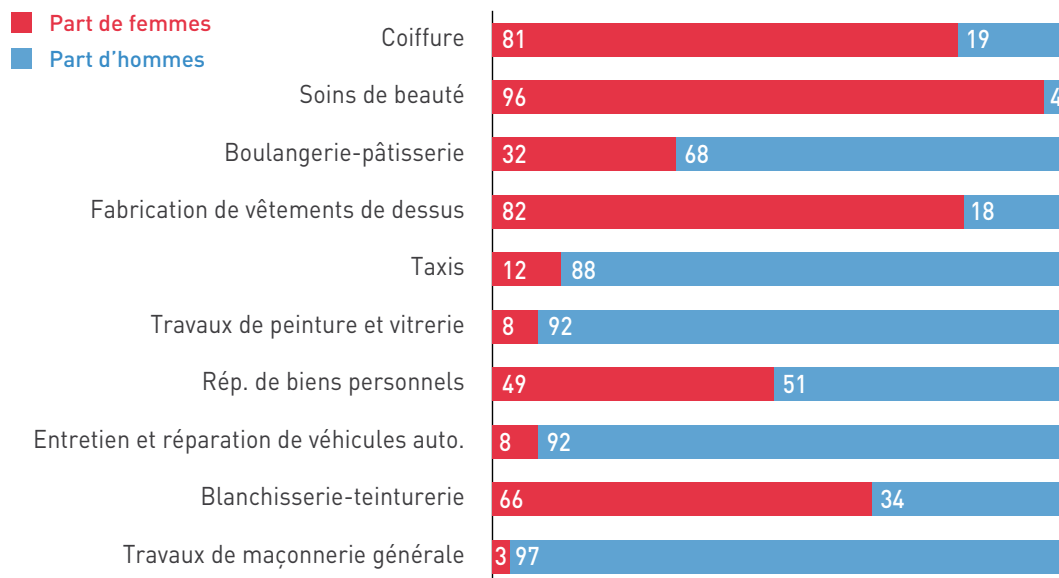
Répartition sectorielle des cheffes d'entreprise artisanale



Source : INSEE, Recensement Général de la Population 2015. Champ : chefs d'entreprise artisanale de moins de 10 salariés. Traitement ISM.

Deux secteurs concentrent la moitié des dirigeantes d'entreprise artisanale de moins de 10 salariés : la coiffure et les soins de beauté.

Part de femmes dirigeantes dans les principales activités où elles sont représentées (%)

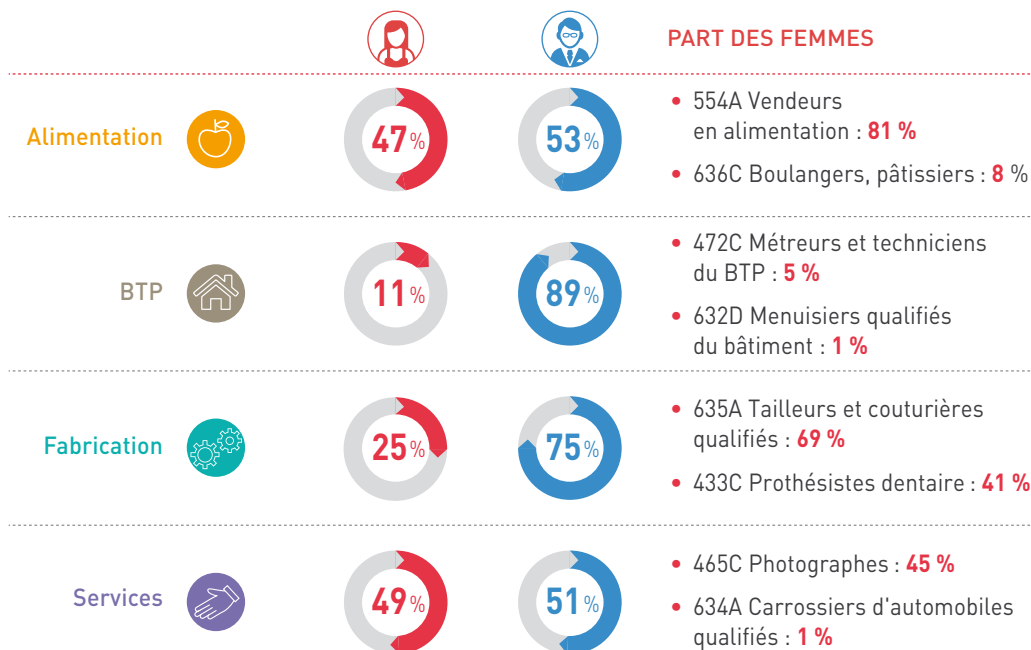


Source : INSEE, Recensement Général de la Population 2015. Champ : chefs d'entreprise artisanale de moins de 10 salariés. Traitement ISM.

29 % des salariés  
sont des  
femmes

Près de 500 000 femmes sont salariées dans les TPE artisanales. La parité hommes/femmes est atteinte dans les effectifs de l'alimentation et des services, alors que les femmes ne représentent qu'un quart des salariés de la fabrication et seulement 11 % du BTP. Cependant, la féminisation varie d'un métier à l'autre au sein de chaque secteur.

Sexe des salariés de  
l'artisanat par secteur



Source : INSEE DADS 2015. Champ : postes non annexes au 31 décembre dans les établissements de moins de 20 salariés dans l'artisanat. Traitement ISM.

Métiers  
de femmes,  
métiers  
d'hommes

Les principaux métiers exercés par les femmes salariées sont ceux des soins de beauté, de la coiffure et du nettoyage. La répartition dans ces métiers est relativement stable ces trois dernières années, sauf dans les métiers de vente et des services administratifs.

Nombre et part de  
femmes parmi les  
principaux métiers  
occupés

PCS	Nombre de femmes salariées en 2015	Part
554A Vendeurs en alimentation	82 210	81 % ↘
562B Coiffeurs	77 960	86 % →
542A Secrétaires	68 380	98 % →
543B Employés qualifiés des services comptables ou financiers	26 000	88 % →
684A Nettoyeurs	21 260	53 % →
562A Manucures, esthéticiens	17 080	99 % →
554D Vendeurs du commerce de fleurs	11 360	83 % →
543H Employés administratifs non qualifiés	9 420	75 % ↘
526E Ambulanciers salariés	9 030	32 % ↘
543G Employés administratifs qualifiés des autres services des entreprises	8 650	69 % ↘

Source : INSEE DADS 2015. Champ : postes non annexes au 31 décembre dans les établissements de moins de 20 salariés dans l'artisanat. Traitement ISM.

## Inégalités salariales

### Salaire net horaire moyen par PCS et sexe

Concernant les conditions salariales, à poste et âge égal, l'écart salarial est au désavantage des femmes dans la plupart des métiers (l'artisanat ne fait pas exception à ce phénomène global: en moyenne nationale 18,5 %).

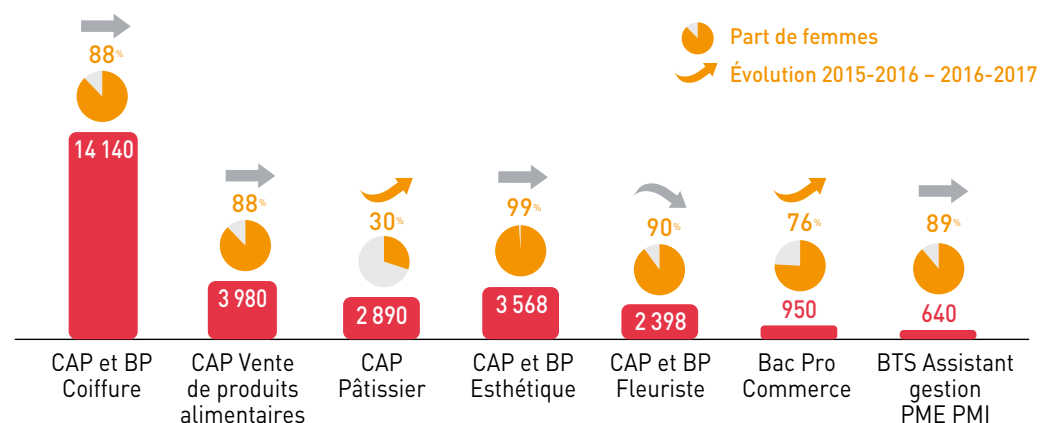
PCS	Salaire net horaire moyen des femmes âgées de 40 à 54 ans	Salaire net horaire moyen des hommes âgés de 40 à 54 ans	Écart salarial
631A Jardiniers	9,17	9,4	-2,4 %
526E Ambulanciers salariés	9,44	9,75	-3,2 %
562B Coiffeurs	9,18	9,76	-5,9 %
642A Conducteurs de taxi	8,94	9,52	-6,1 %
635A Tailleurs et couturières qual., ouvriers qual. du travail des étoffes	9,58	10,53	-9,0 %
632G Peintres et ouvriers qual. de pose de revêtements	10,19	11,38	-10,5 %
637B Ouvriers d'art	11,35	12,19	-6,9 %
636C Boulangers, pâtisseries (sauf activité industrielle)	9,09	10,26	-11,4 %
637D Ouvriers qual. divers de type artisanal	8,66	9,73	-11,0 %
433C Prothésistes dentaire	12,07	13,89	-13,1 %

Source : INSEE DADS 2015. Champ : postes non annexes au 31 décembre dans les établissements de moins de 20 salariés dans l'artisanat. Traitement ISM.

## 27% des apprentis sont des femmes

38 400 apprenties se sont formées en 2016-2017 au sein d'une TPE artisanale, soit 27 % des effectifs. Leur choix de formation est en cohérence avec la répartition des femmes dans les effectifs salariés, elles se forment essentiellement aux métiers de services (soins à la personne, fleuristerie) ainsi qu'à des métiers de vente et de gestion.

### Part et nombre de femmes dans les principaux diplômes préparés par les apprenties



Source : Tableau de bord Institut Supérieur des Métiers, d'après DEPP MEN-MESR SIFA 2016-2017.

Le « baromètre de l'artisanat » est réalisé par l'Institut Supérieur des Métiers avec le soutien de MAAF. Publié 4 fois par an, ce baromètre met en avant les grandes tendances d'évolution du secteur de l'artisanat dans ses différentes composantes économiques et sociales (caractéristiques des dirigeants, des entreprises, des emplois, selon les secteurs et les territoires).

Sources : les données du baromètre sont issues de l'exploitation, par l'ISM, de fichiers de données nationaux (INSEE, ACOSS-URSSAF, etc.) et, dans le cas présent, d'une enquête dédiée auprès de 1 600 artisans ayant cessé leur activité.