



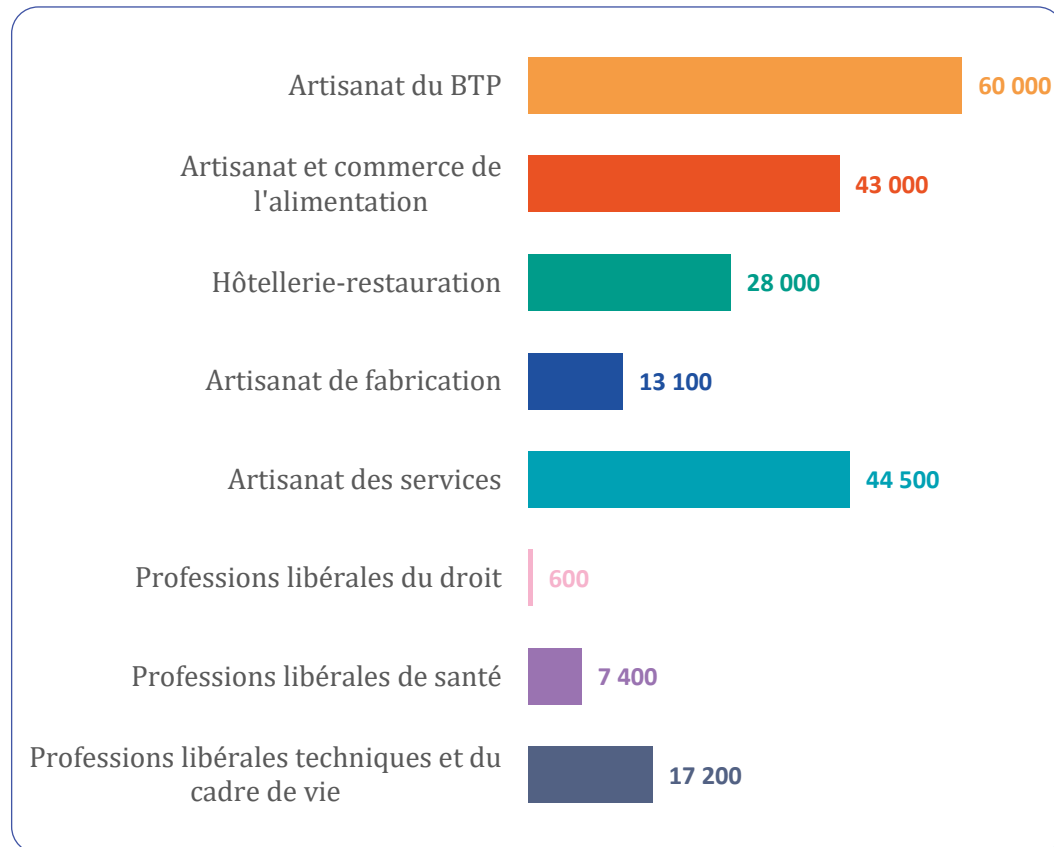
**L'APPRENTISSAGE**  
**dans les entreprises de proximité**  
Artisanat, commerce, professions libérales

EDITION 2021

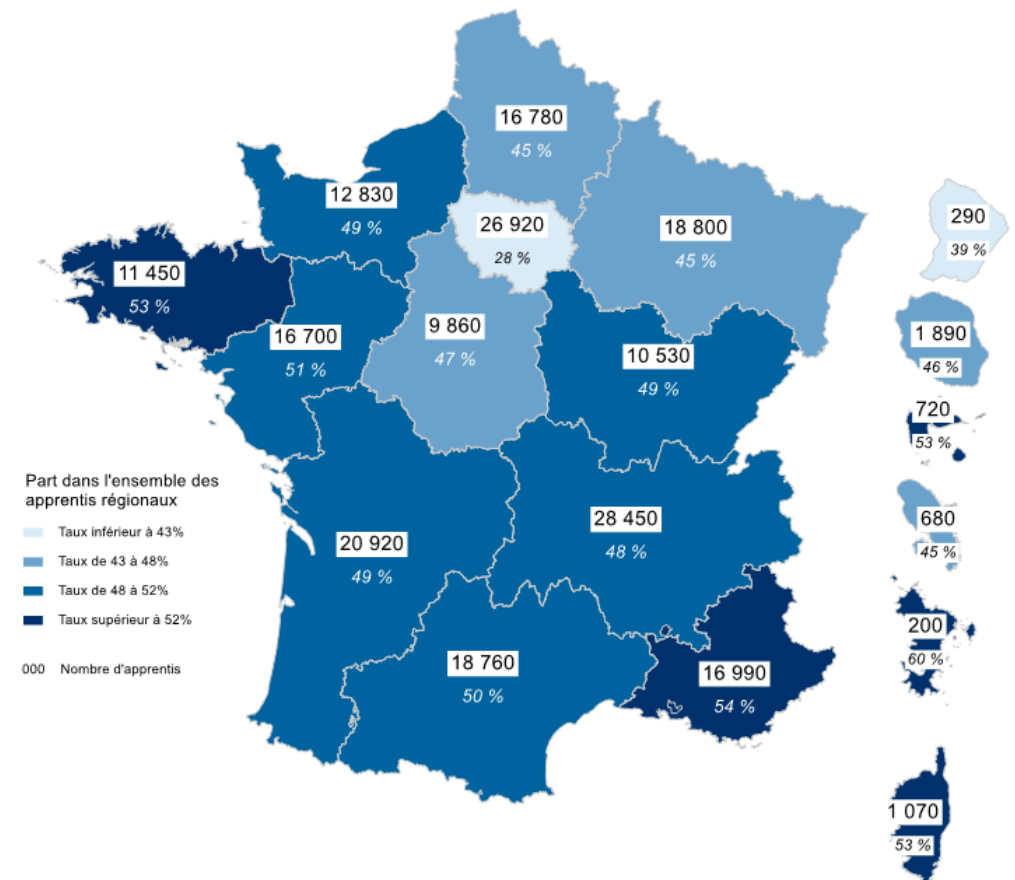
# LES ENTREPRISES DE PROXIMITÉ FORMENT 45% DES APPRENTIS AU PLAN NATIONAL.

## Dans les régions, cette part varie de 28% (Ile-de-France) à 54% (PACA)

Répartition sectorielle des apprentis formés en 2019-2020



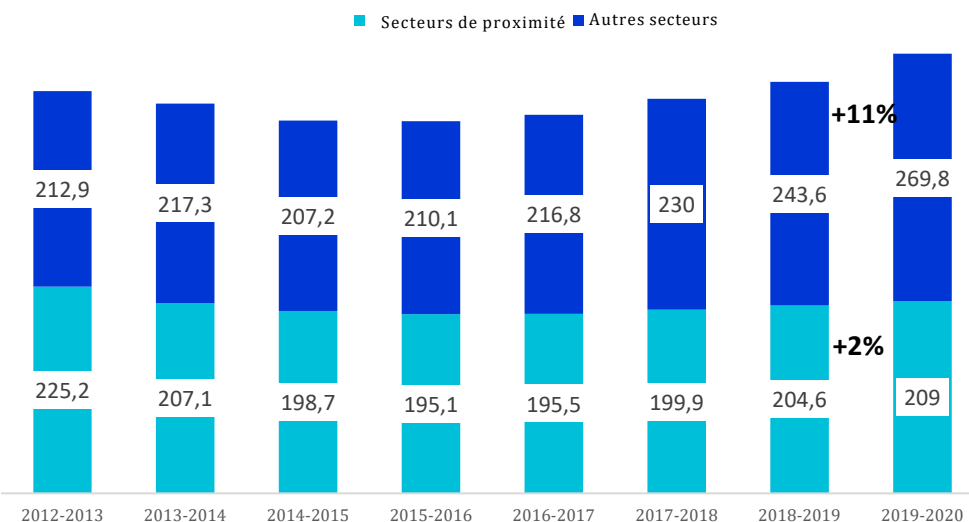
Nombre et part des apprentis régionaux formés en 2019-2020



# DES EFFECTIFS D'APPRENTIS FORMÉS GLOBALEMENT EN HAUSSE

## Mais une progression moins forte que dans les autres secteurs et variable selon les activités

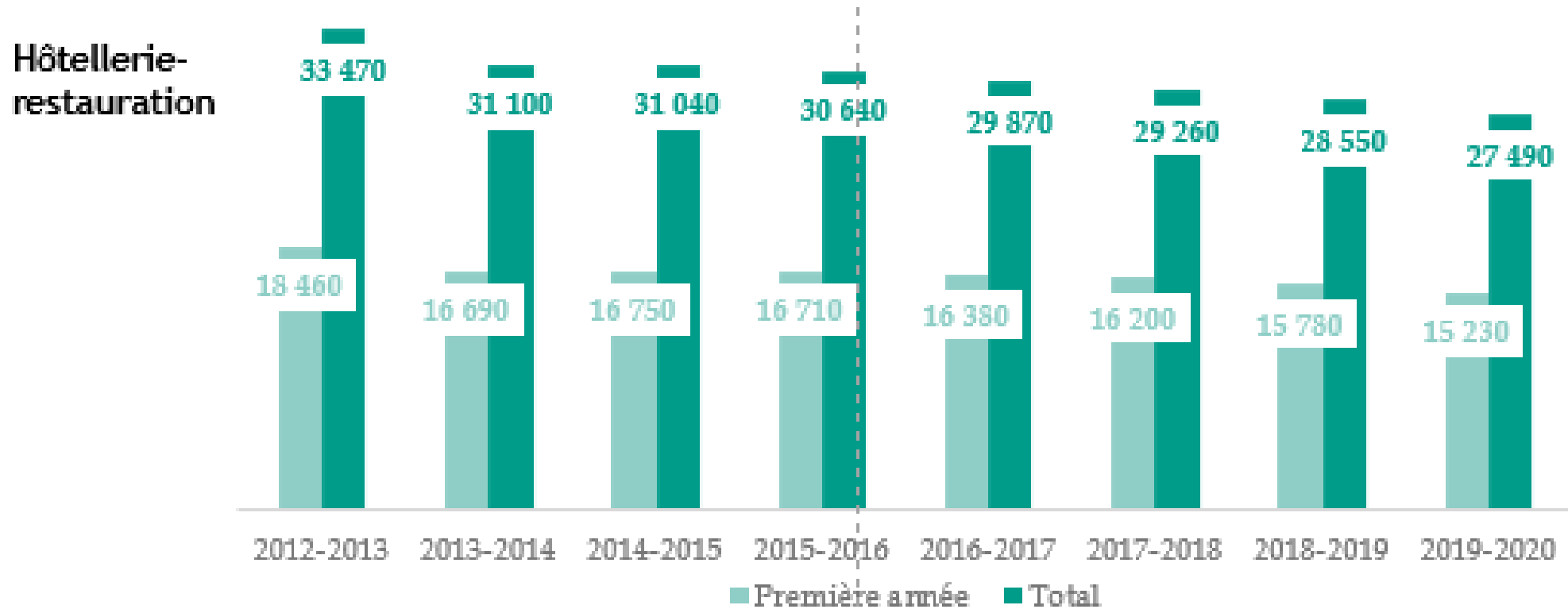
Evolution du nombre d'apprentis formés en France métropolitaine, hors Corse (en milliers)



Source : MEN-MESR DEPP, SIFA. Champ : apprentis formés dans les secteurs de proximité en France métropolitaine (hors Corse). Traitement ISM.  
 \* Le code d'activité 4778A - Commerce de détail d'optique est dorénavant pris en compte dans le périmètre étudié.

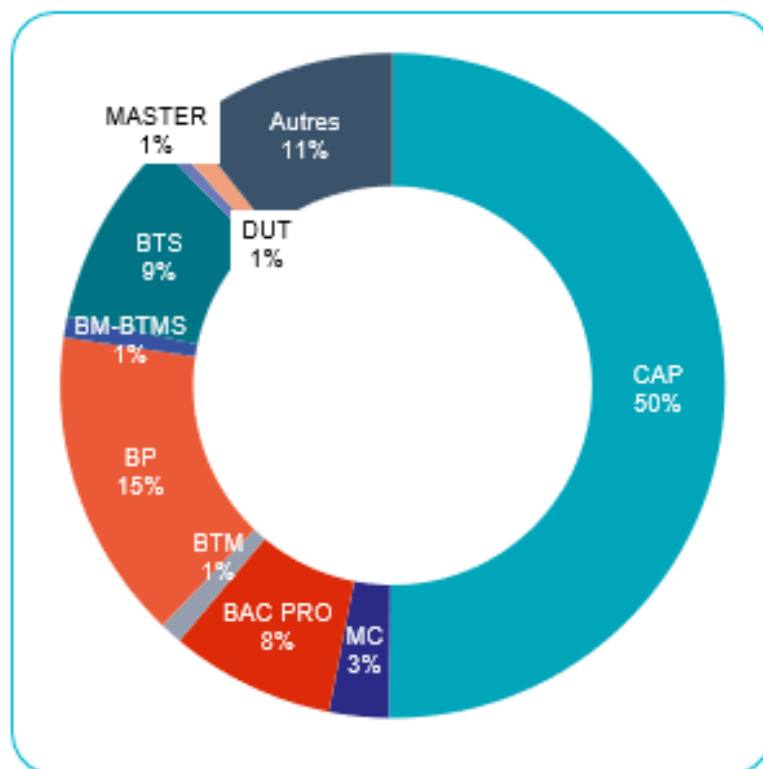
	Nombre d'apprentis en 2019-2020	Evolution de 2012-2013 à 2018-2019 <sup>(1)</sup>	Evolution de 2018-2019 à 2019-2020 <sup>(1)</sup>
Artisanat du BTP 1 apprenti pour 12 entreprises <sup>(2)</sup>	59 970 apprentis	-23%	+5%
Artisanat et commerce de l'alimentation 1 apprenti pour 4 entreprises <sup>(2)</sup>	43 000 apprentis	+5%	0%
Hôtellerie-restauration 1 apprenti pour 7 entreprises <sup>(2)</sup>	28 000 apprentis	-15%	-4%
Artisanat de fabrication 1 apprenti pour 16 entreprises <sup>(2)</sup>	13 150 apprentis	-8%	+3%
Artisanat des services 1 apprenti pour 12 entreprises <sup>(2)</sup>	44 490 apprentis	-7%	+3%
Professions libérales du droit 1 apprenti pour 150 entreprises <sup>(2)</sup>	590 apprentis	+32%	+108%
Professions libérales de santé 1 apprenti pour 71 entreprises <sup>(2)</sup>	7 450 apprentis	+6%	-2%
Professions libérales techniques et cadre de vie 1 apprenti pour 52 entreprises <sup>(2)</sup>	17 170 apprentis	+24%	+8%

# Pas de reprise de l'apprentissage dans l'hôtellerie-restauration

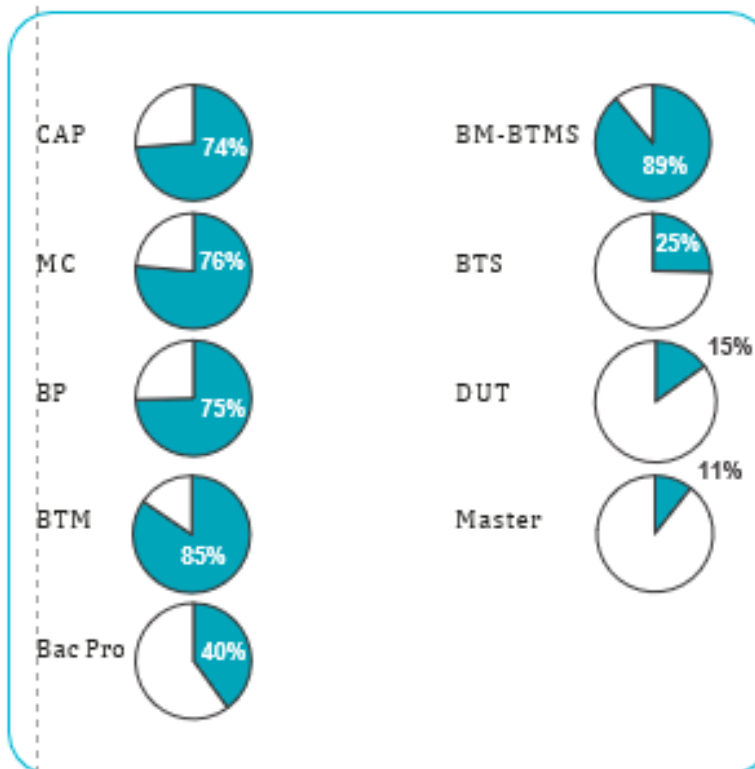


# Une majorité d'apprentis en niveau 3

Répartition des apprentis des entreprises de proximité par type de diplôme



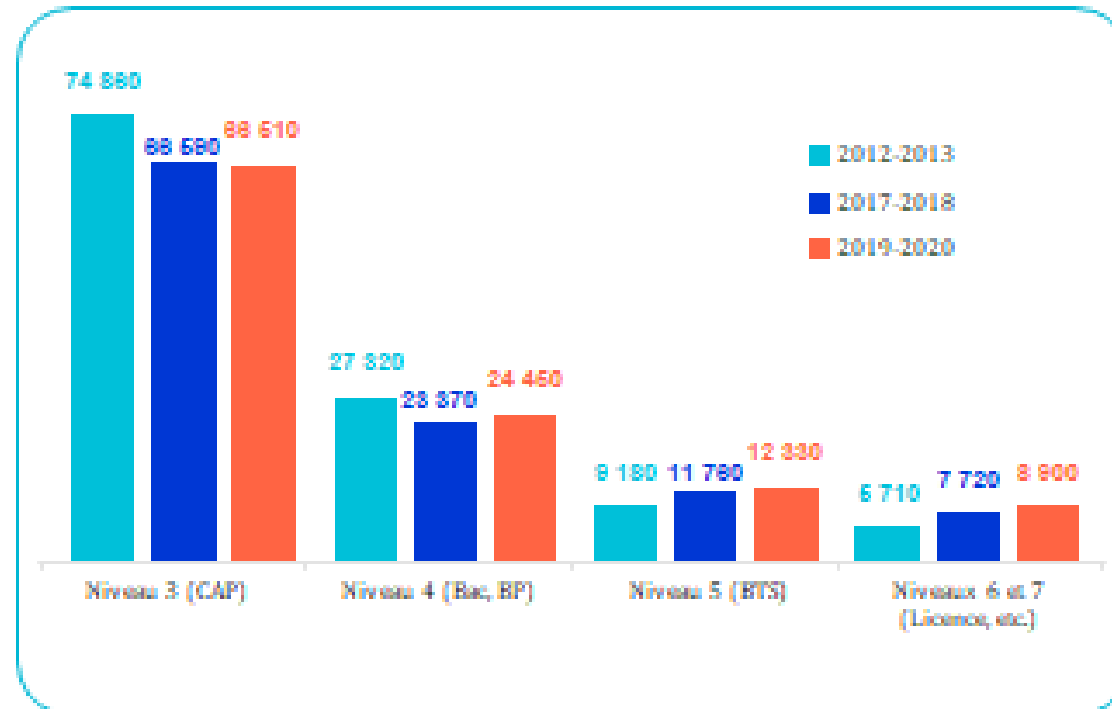
Part des apprentis des entreprises de proximité dans l'effectif de chaque diplôme



Source : MEN-MESR DEPP SIFA 2019-2020. Champ : apprentis formés dans une entreprise de proximité en France entière. Traitement ISM.

# ...mais des effectifs croissants en niveaux 5 et supérieurs

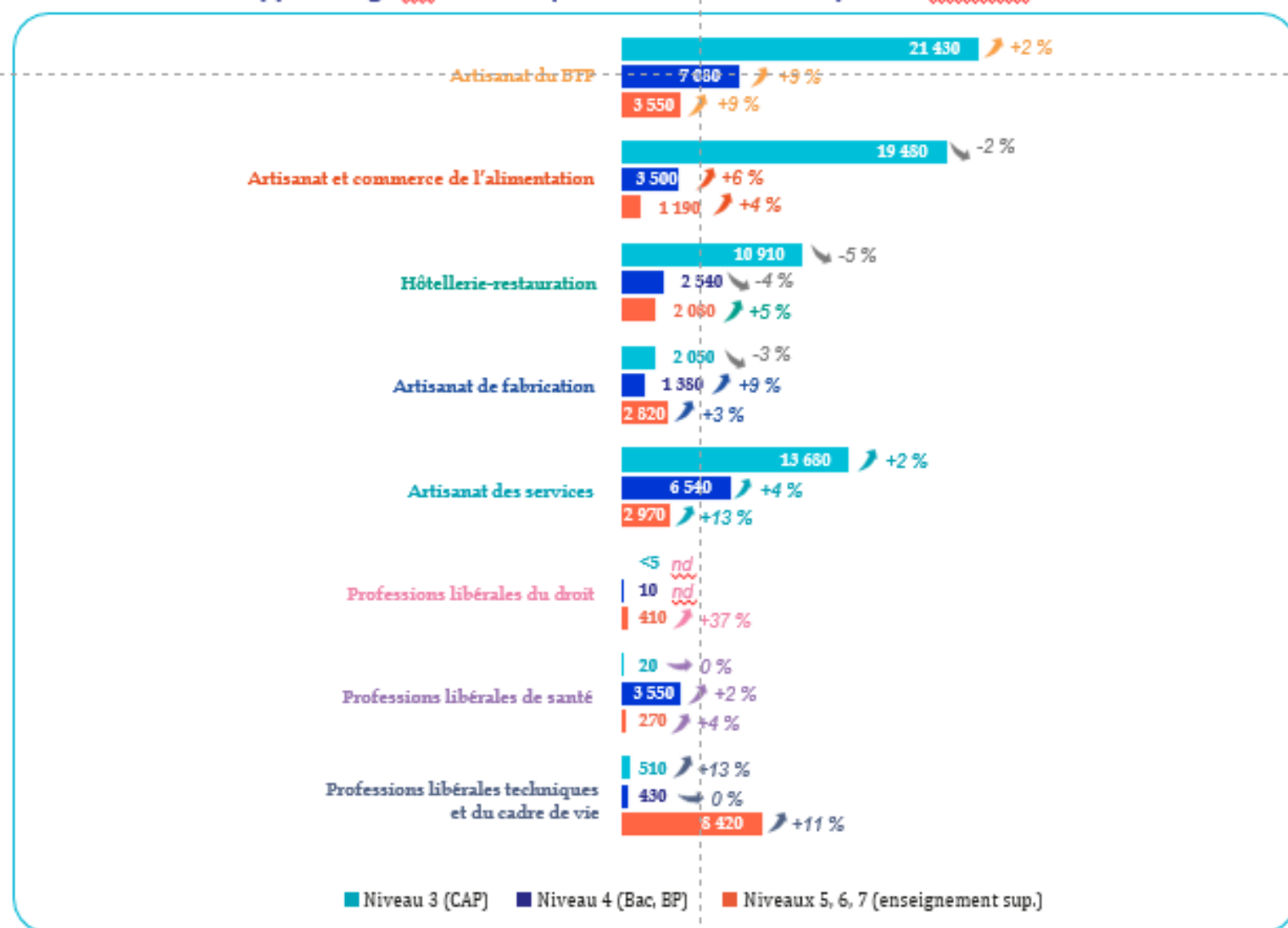
Évolution du nombre des entrées en apprentissage  
(apprentis inscrits en première année de diplôme)  
par niveau de diplôme



Source : MEN-MESR DEPP SIFA. Champ : apprentis formés dans les secteurs de proximité, inscrits en première année en France métropolitaine (hors Corse). Traitement ISM.

Les entrées en apprentissage augmentent plus fortement dans les diplômes de niveau 4, 5, 6

Nombre d'entrées en apprentissage en 2019-2020 par secteur et niveau de diplôme – Évolution 2018-2019 à 2019-2020

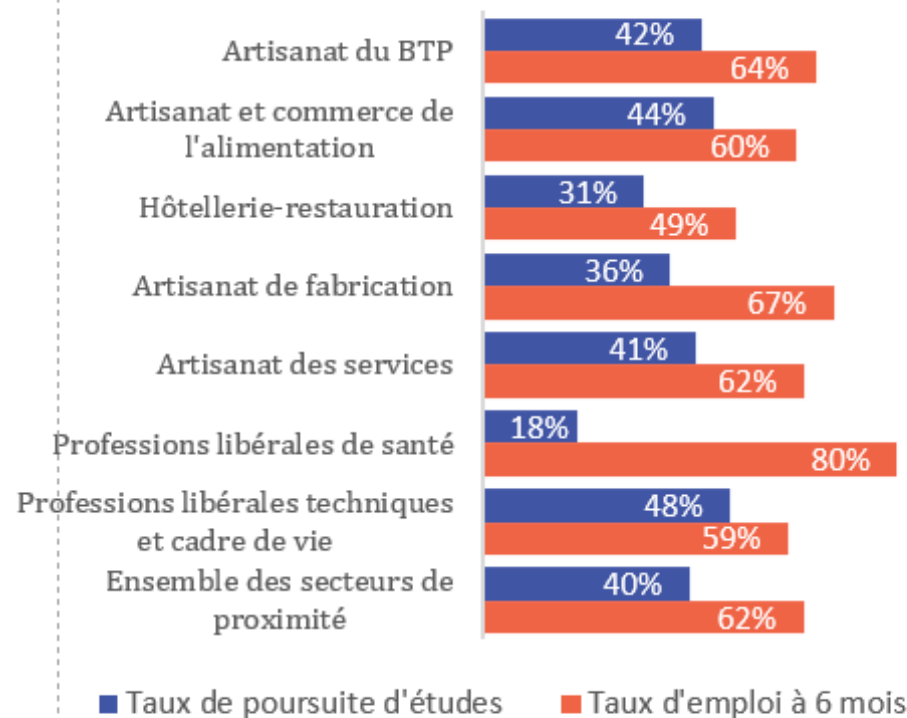


Source : MEN-MESR DEPP SIFA 2019-2020. Champ : apprentis formés dans les secteurs de proximité, inscrits en première année en France entière. Traitement ISM.

# UN TAUX DE POURSUITE D'ÉTUDE RELATIVEMENT ÉLEVÉ

## LE TAUX D'EMPLOI A 6 MOIS AUGMENTE AVEC LE NIVEAU DE DIPLÔME

### Taux de poursuite d'études et taux d'emploi des apprentis des secteurs de proximité



Source : MEN-MESR DEPP, IINSERJEUNES 2020. Champ : Sortants d'apprentissage ayant préparé un diplôme de formation à un métier des secteurs de proximité. Traitement ISM.

### Part des jeunes en emploi 6 mois après la fin de la formation

Niveau de diplôme préparé	Formation aux métiers de proximité		Autres secteurs de formations	
	Apprentis formés	Éèves formés	Autres apprentis formés	Autres élèves formés
Niveau 3 (CAP, etc.)	53 %	23 %	49 %	20 %
CAP	52 %	20 %	46 %	19 %
Autres diplômes (niveau 3)	65 %	45 %	55 %	35 %
Niveau 4 (Bac, etc.)	70 %	33 %	58 %	29 %
Brevet professionnel	73 %	29 %	59 %	/
Bac professionnel	63 %	33 %	56 %	29 %
Niveaux 5 et supérieur (BTS, etc.)	72 %	49 %	63 %	49 %
BTS	73 %	50 %	64 %	49 %

Source : MEN-MESR DEPP, InserJeunes 2020. Champ : Sortants d'apprentissage ou de la voie professionnelle scolaire ayant préparé un diplôme de formation à un métier des secteurs de proximité. Traitement ISM.



# LES CONTRATS DE PROFESSIONNALISATION (OPCO EP) :

-> une forte polarisation dans quelques métiers et diplômes, notamment dans les activités libérales

## Principales formations en contrats de professionnalisation

	Contrats de professionnalisation (1)	Voie en apprentissage (2)	Voie professionnelle scolaire (3)
ASSISTANT DENTAIRE	6 410	0	0
BP COIFFURE	3 180	7 000	0
BP PRÉPARATEUR EN PHARMACIE	1 270	6 680	0
DIPLOME SUPERIEUR DE NOTARIAT (DSN)	620	0	0
BTS NOTARIAT	610	110	110
SECRETAIRE MEDICALE	560	0	0
COLLABORATEUR JURISTE NOTARIAL	340	0	0
SECRETAIRE JURIDIQUE	310	0	0
DIPLOME DES METIERS DU NOTARIAT (DMN)	300	0	0
SECRETAIRE TECHNIQUE OPTION SANTE	290	0	0

*Sources: (1) OPCO EP, contrats de professionnalisation en cours en 2020. Traitement ISM. (2) MEN-MESR DEPP SIFA 2019-2020. Champ : apprentis formés dans une entreprise de proximité en France entière. Traitement ISM. (3) DEPP, effectif d'élèves par la voie professionnelle. Rentrée scolaire 2020.*

Un champ d'observation à élargir en 2022.....