

PANORAMA ECONOMIQUE DES CREMERIES- FROMAGERIES DE DETAIL



Catherine Elie,

directrice de l'Institut Supérieur des Métiers



Les sources utilisées

1 LES DONNÉES DE LA FFF ET DE LA STATISTIQUE PUBLIQUE

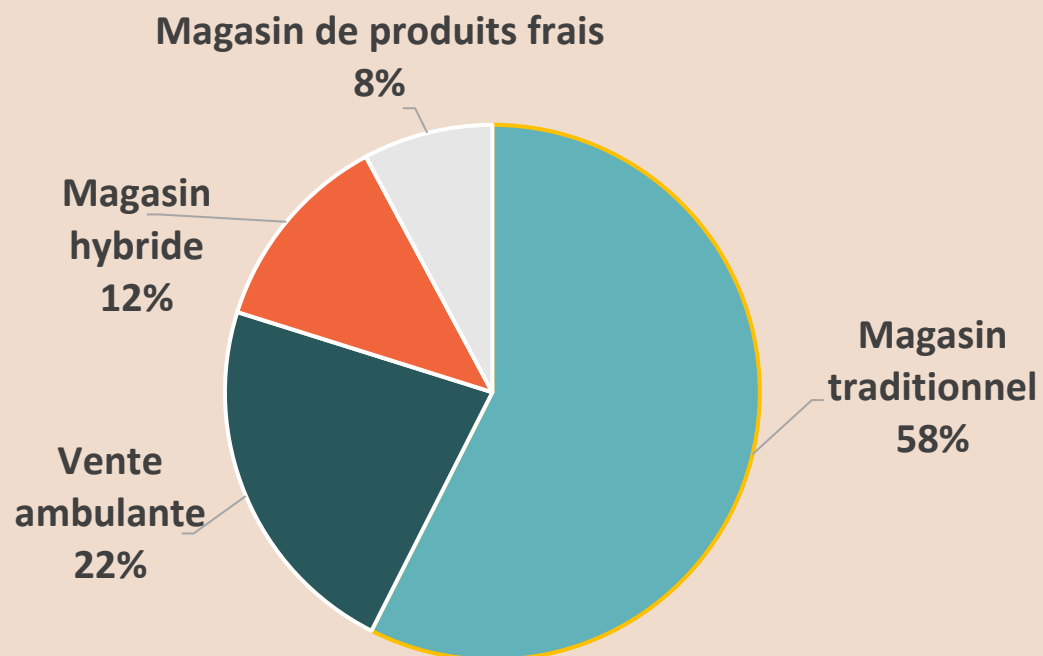


2 UNE ENQUETE AUPRES DE 550 CREMIERS-FROMAGERS

- Enquête menée par voie électronique en février 2023
- 550 répondants (13% de la profession)

Un tissu d'établissements en développement

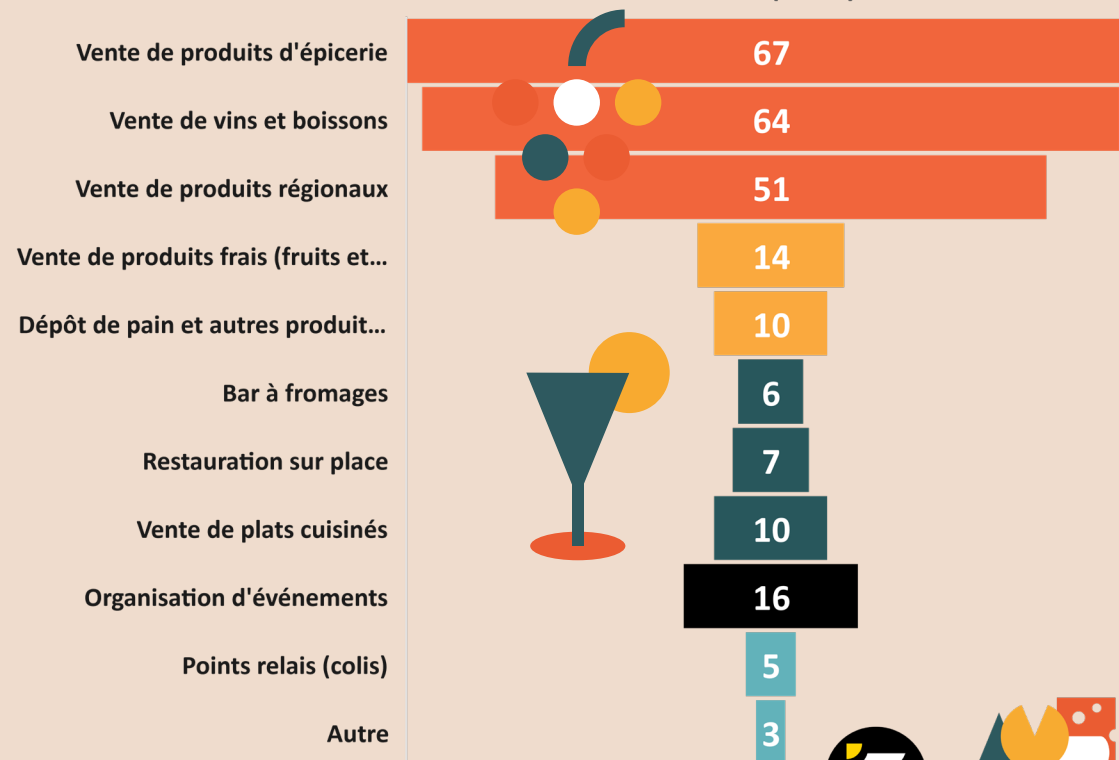
3670 ENTREPRISES,
4080 POINTS DE VENTE



Source : Base FFF, traitement ISM

DIVERSIFICATION DE L'OFFRE PRODUITS ET DES MODELES ECONOMIQUES

PRESTATIONS PROPOSÉES EN COMPLÉMENT DE LA VENTE AU DÉTAIL DE FROMAGES ET PRODUITS LAITIERS (EN %)

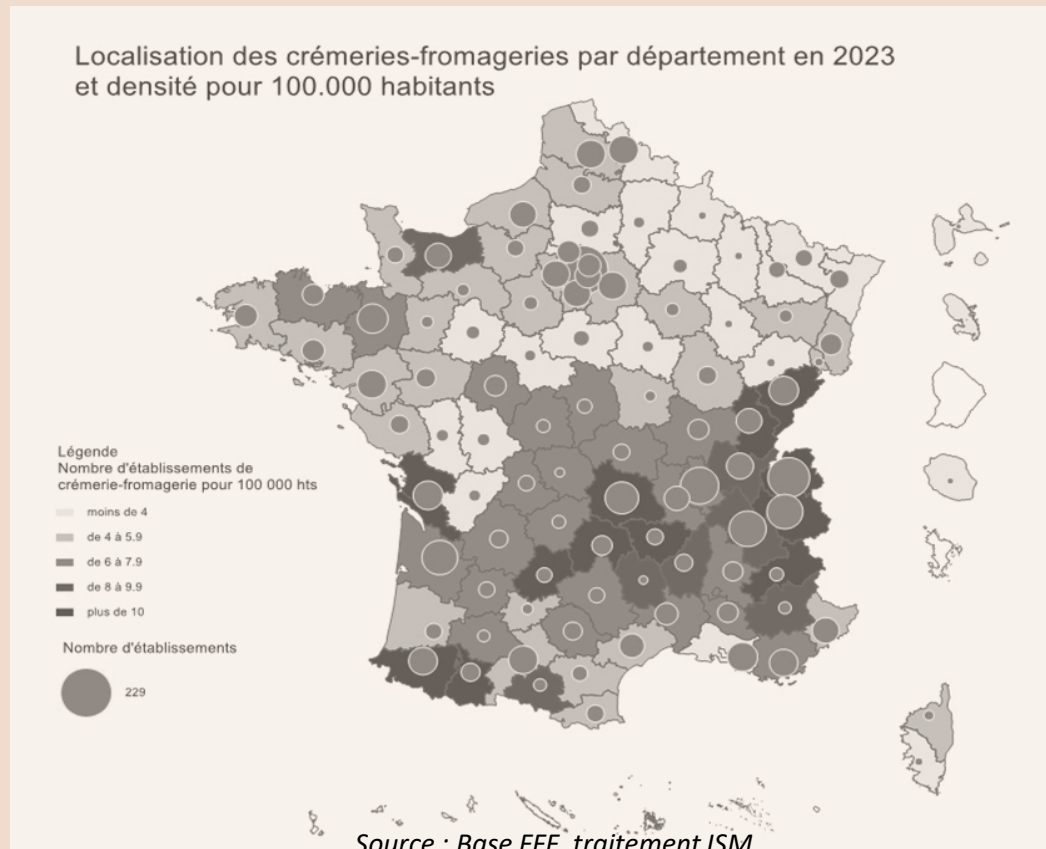


Source : ENQUETE FFF 2023 – Base 550 crémiers-fromagers

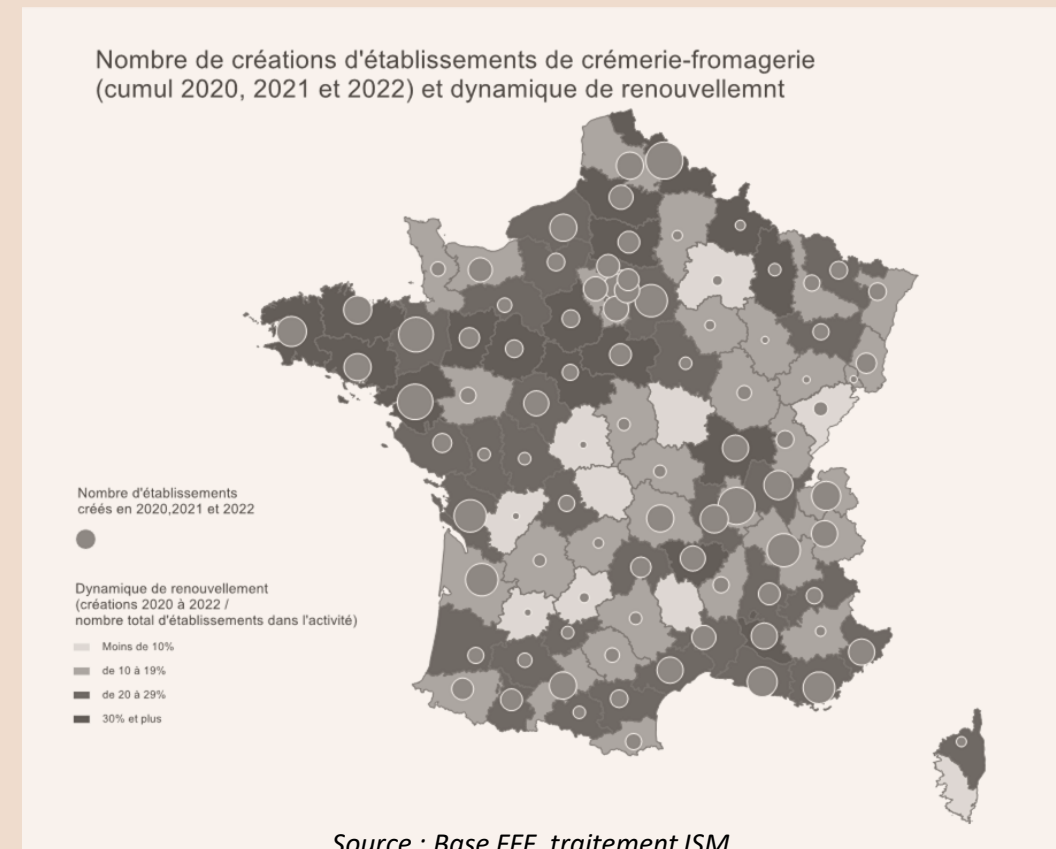


Une crèmerie-fromagerie pour 17.000 habitants

DES DENSITES PLUS FORTES DANS LES REGIONS DE PRODUCTION FROMAGERE



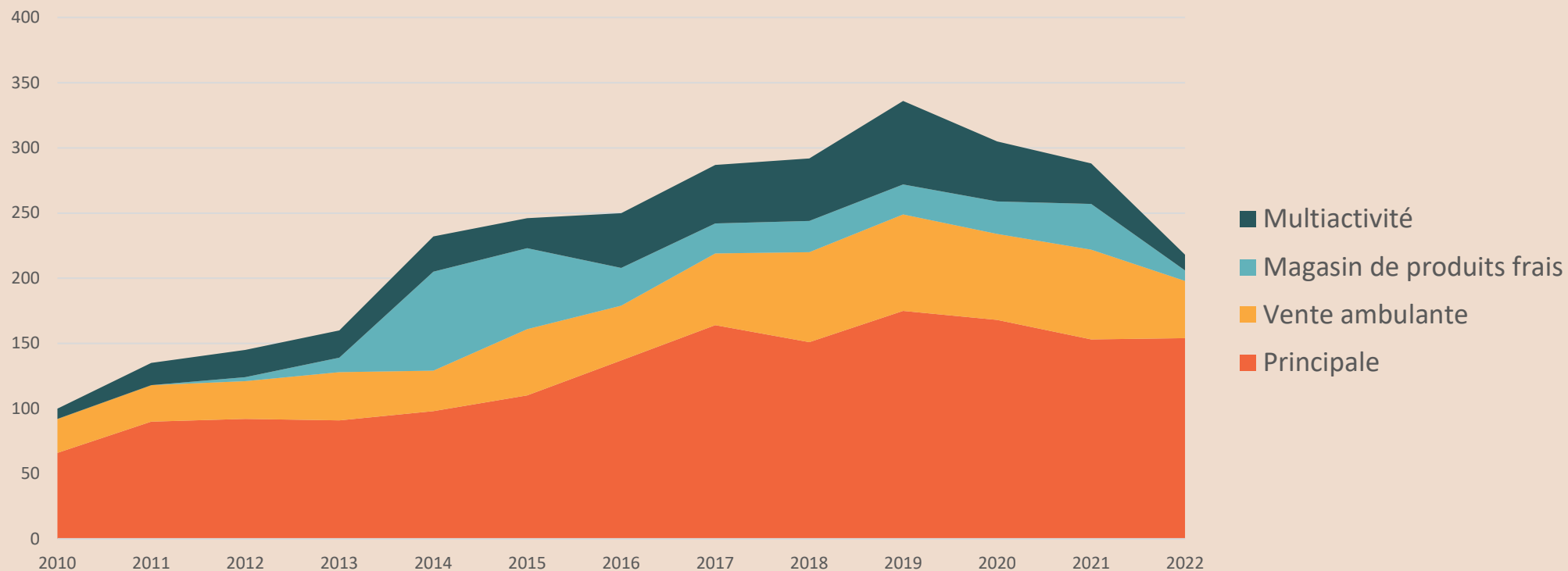
MAIS DES TAUX DE CREATION PLUS IMPORTANTS DANS LE NORD-OUEST



Des créations en baisse depuis 2020

UN TISSU D'ENTREPRISES EN PHASE DE MATURATION ?

Année de création des établissements de crèmerie-fromagerie par type de point de vente



Source SIRENE – traitement ISM – base FFF - établissements actifs au 1^{er} décembre 2022 – données provisoires pour 2023.

14.000 emplois dans les crémeries-fromageries

- 68% DES ETABLISSEMENTS EMPLOIENT DES SALARIES
- UN EFFECTIF MEDIAN DE 3 PERSONNES

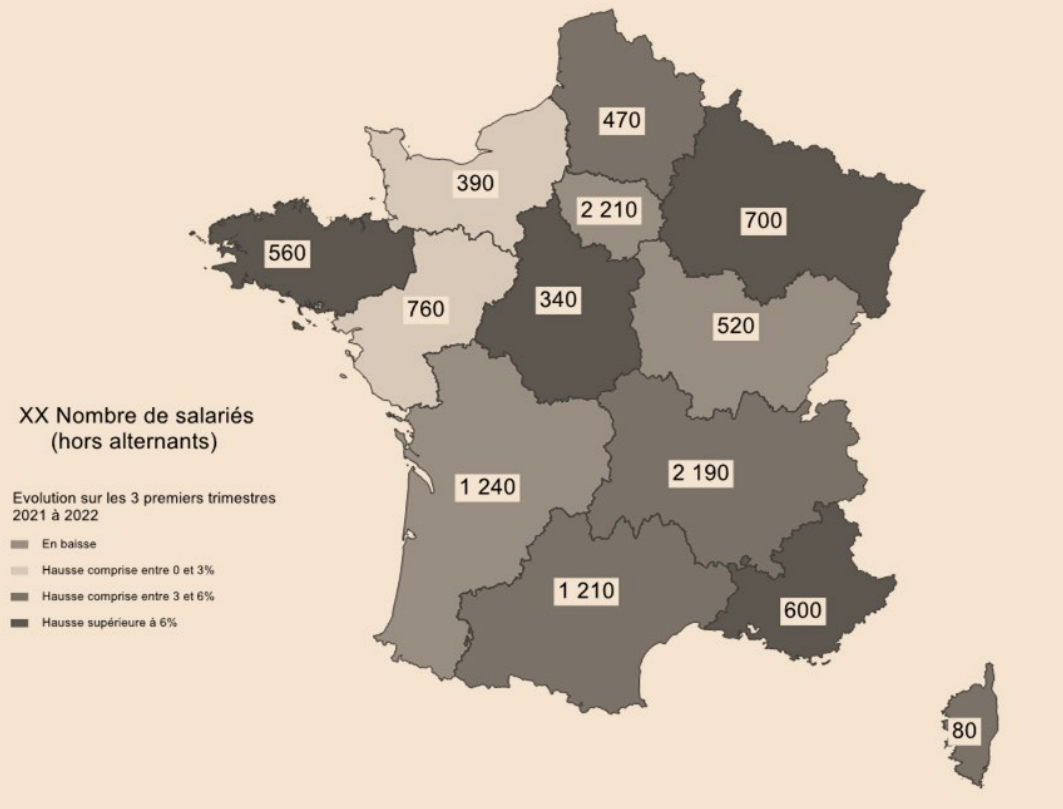
2 200* non-salariés

11 300 salariés

500 alternants

14 000 emplois

EMPLOIS SALARIES DES ETABLISSEMENTS DE CREMERIE-FROMAGERIE (FIN DU 3E TRIMESTRE 2022)

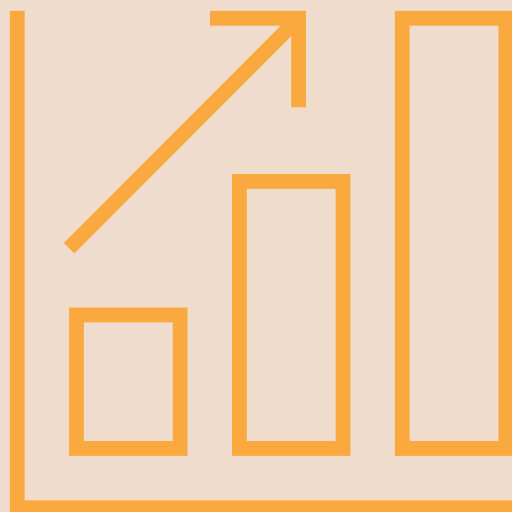


Sources : ACOSS-URSAF - emplois salariés des établissements de crémérie-fromagerie de la base FFF

Emplois non salariés : estimation ISM (selon l'étude FFF/CNIEL/IFOP 2020, 58% des dirigeants de crémérie-fromagerie son non-salariés)

Alternants : OPCOMMERCE

Un chiffre d'affaires en hausse jusqu'en 2021



	2017	2019	2021
CA HT moyen	267,5 K€	297,3 K€	330,3 K€
Marge brute	35,5%	36,4%	36,9%
Résultat courant	28 K€	33,5 K€	40,2 K€

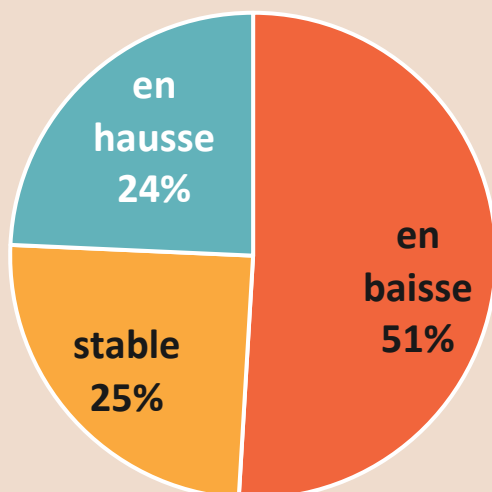
Source : FCGA - statistiques nationales du monde du Commerce, de l'Artisanat et des Services 2021-

Un CA en recul en 2022 pour 51% des entreprises

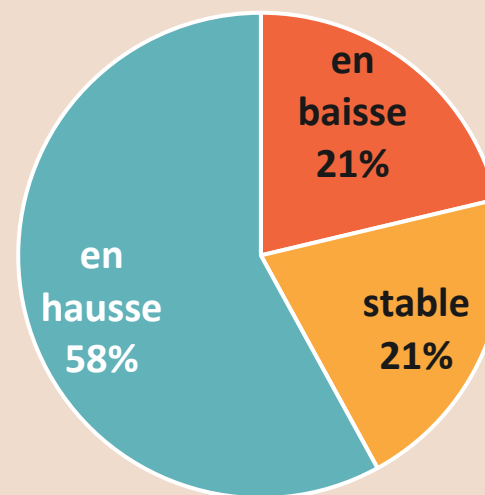
- UN RETOURNEMENT DE TENDANCE QUI TOUCHE TOUS LES RESEAUX DE DISTRIBUTION
- LE CA 2022 RESTE SUPERIEUR A CELUI DE 2019 POUR 80% DES ENTREPRISES

EVOLUTION DU CHIFFRE D'AFFAIRES EN 2022

Par rapport à 2021



Par rapport à 2019



Source : Enquête FFF/ISM 2023 (échantillon de 550 crémiers-fromagers)

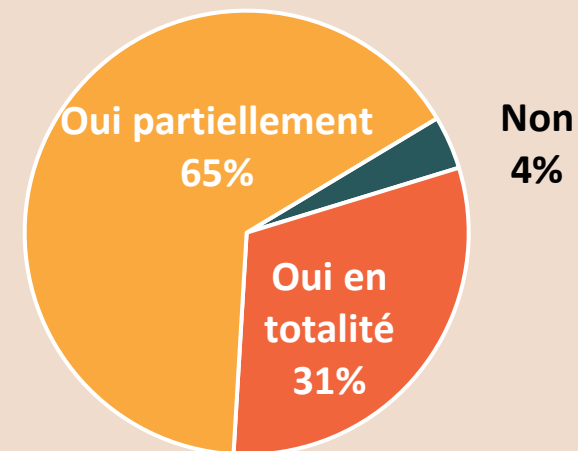
Une hausse des prix

DES HAUSSES DE PRIX FOURNISSEURS COMPRISES ENTRE 10 et 15 %

- Des hausses répétées tout au long de l'année
- Des disparités entre produits et circuits fournisseurs

DES HAUSSES REPERCUTEES EN TOTALITE PAR 31% DES CREMIERS-FROMAGERS

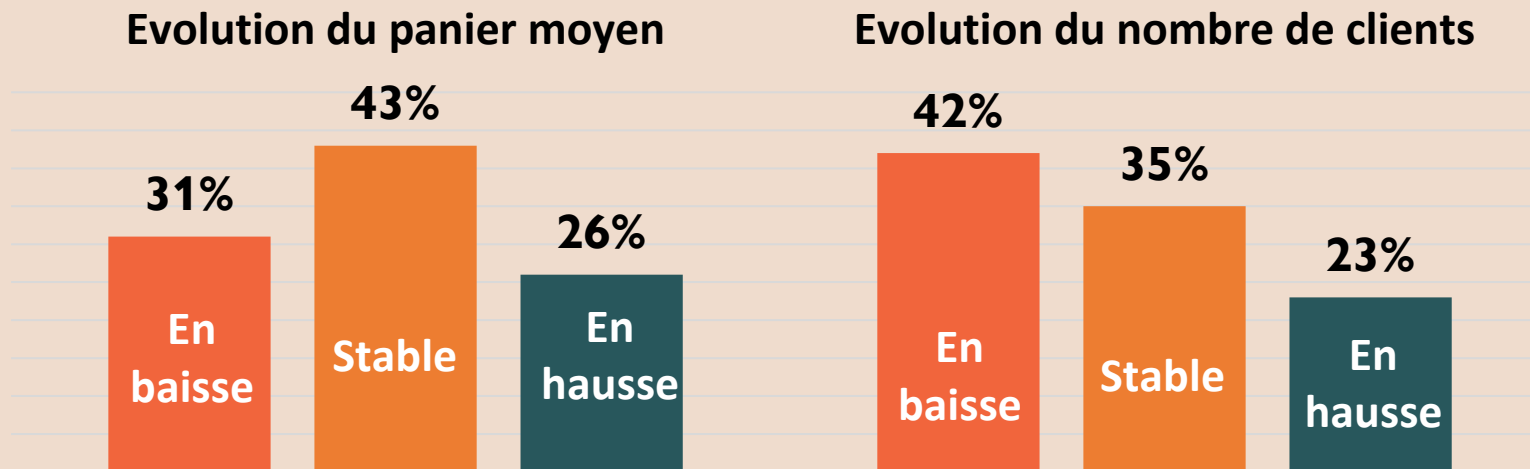
AVEZ-VOUS REPERCUTE CES HAUSSES
SUR VOS PRIX DE VENTE ?



Source : Enquête FFF 2023
Base : 550 crémiers-fromagers

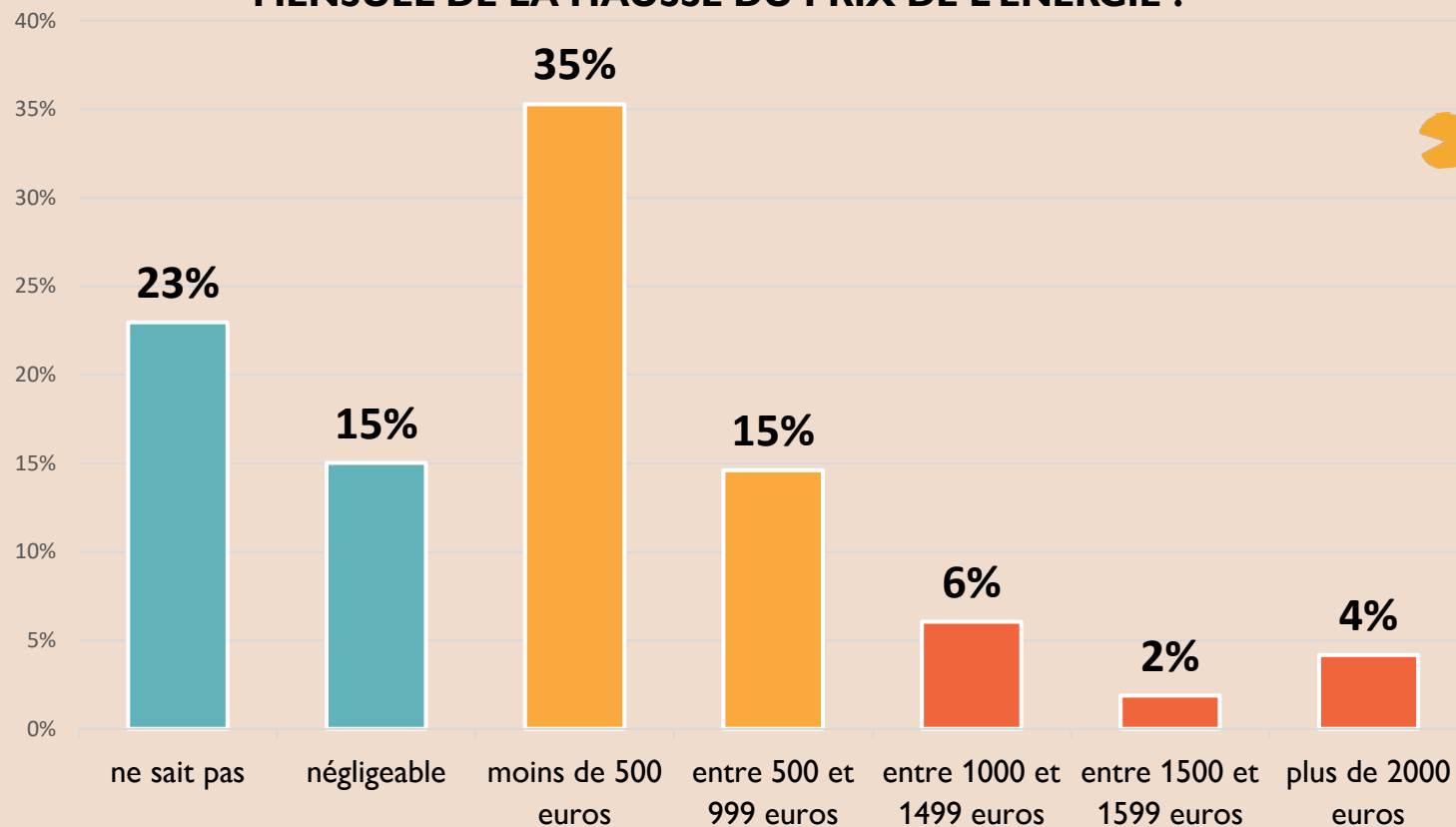
Une contraction des ventes

- UN NOMBRE DE CLIENTS EN REcul POUR 42% DES CREMIERS-FROMAGERS
- UN REcul DU PANIER D'ACHAT MOYEN POUR 31%
- ¼ DES PROFESSIONNELS AFFICHENT NEANMOINS DES INDICATEURS EN HAUSSE



Surcoûts énergétiques : 1 professionnel sur 10 est fortement impacté

PAR RAPPORT A 2021, COMBIEN REPRESENTE LE SURCOUT
MENSUEL DE LA HAUSSE DU PRIX DE L'ENERGIE ?



**UN SURCOUT ANNUEL
SUPERIEUR A 12000 €
POUR 12% DES ENTREPRISES**

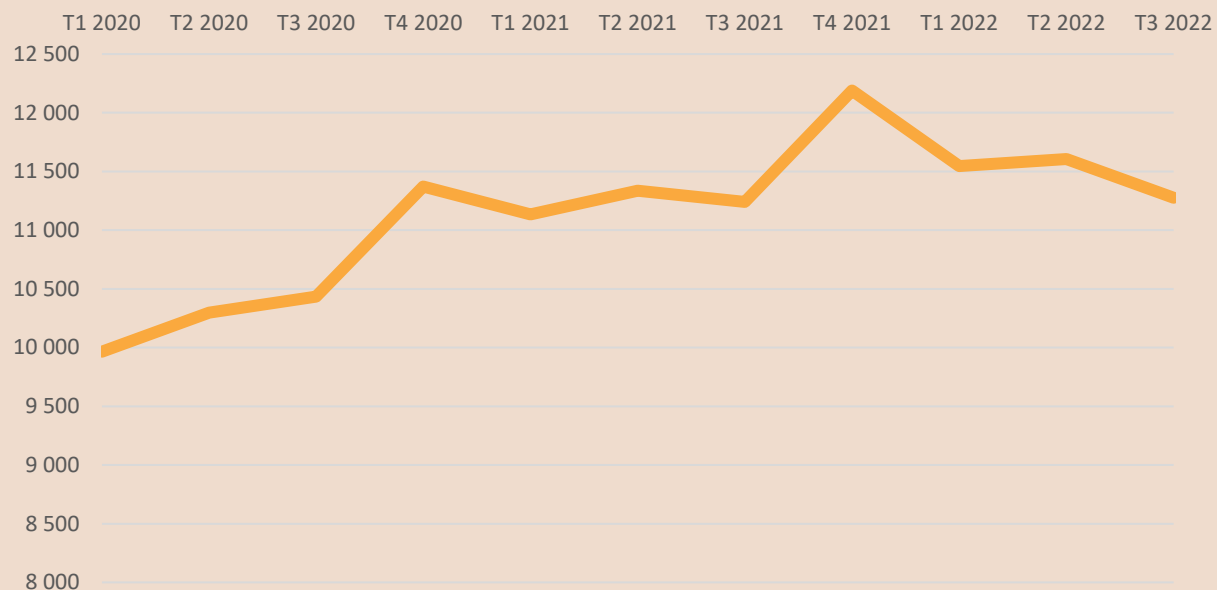
Source : Enquête FFF/ISM 2023

Une stabilisation des emplois salariés en 2022

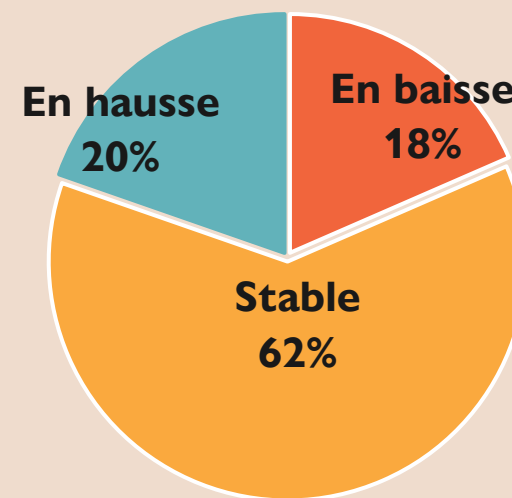
62% DES ENTREPRISES ONT STABILISÉ LEURS EFFECTIFS EN 2022

UN RALENTISSEMENT PERCEPTIBLE AU 3^E TRIMESTRE

EVOLUTION DES EMPLOIS SALARIES
(Base : établissements actifs janv. 2023)



PAR RAPPORT AU 1ER JANV 2021, COMMENT A EVOLUE CET EFFECTIFS ?



Sources : ACOSS-URSSAF – évolution des emplois salariés des établissements de crèmerie-fromagerie de la base FFF (base : effectifs en fin de trimestre issus des DNS indépendamment de la durée de travail, hors apprentis et stagiaires).

Source : Enquête FFF/ISM 2023

Situation financière & projets pour 2023

- 80% DES ENTREPRISES SONT DANS UNE SITUATION FINANCIÈRE SAINES
- 20% DES ENTREPRISES SONT EN DIFFICULTÉ
- 10% ENVISAGENT UNE BAISSÉ D'EFFECTIF

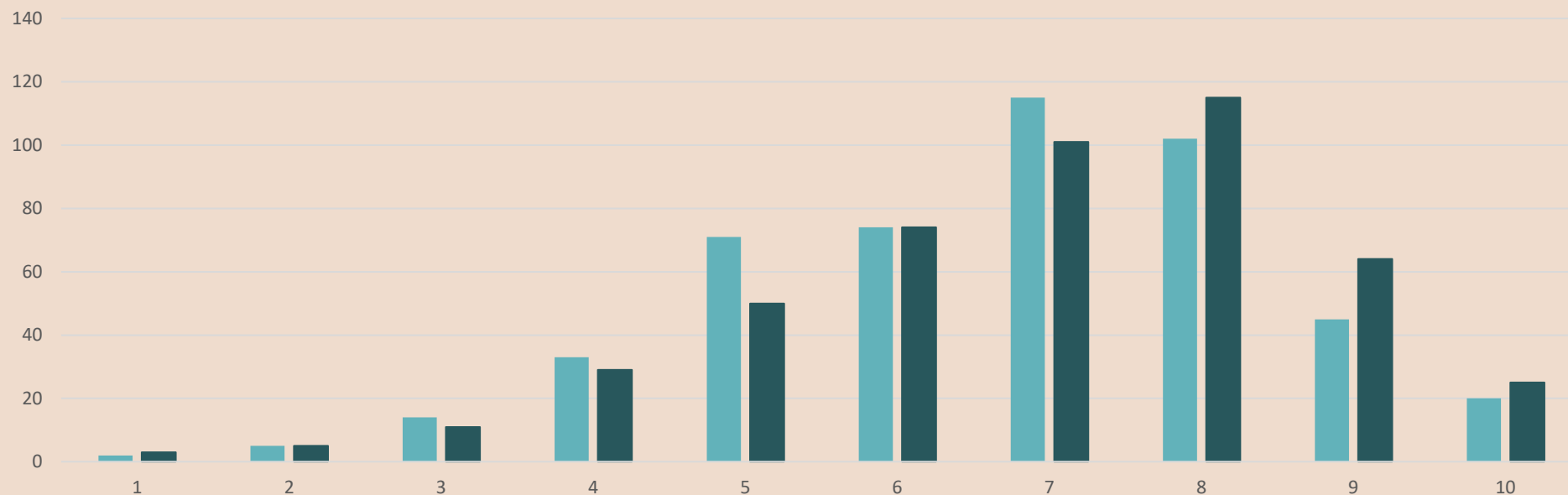


Source : Enquête FFF/ISM 2023 (échantillon de 550 crémiers-fromagers)

Avec un indice moyen de 7/10, les professionnels restent majoritairement confiants pour 2023

SUR UNE ECHELLE DE 1 A 10, QUEL EST VOTRE DEGRE DE CONFIANCE ?

■ Pour le secteur de la crèmerie-fromagerie ■ Pour votre entreprise



Source : Enquête FFF/ISM 2023 (échantillon de 550 crémiers-fromagers)

... malgré l'inquiétude suscitée par la flambée des prix et ses conséquences

- **La valse des prix ne s'arrête pas : nouvelles hausses attendues en début d'année 2023**
- **Le fromage devient un produit de luxe :**
Désertion d'une partie de la clientèle, risque de circonscire la clientèle aux CSP+ et la consommation aux « grands événements »
Des prix psychologiques sont franchis, même pour une clientèle aisée (ex : pour les fromages à l'unité, certains AOC/AOP....).
- **Pas de « retour en arrière » : crainte de pérennisation de ces niveaux de prix, même si la sortie de crise s'amorce.**

Un risque de mise en difficulté de la filière ?



Des changements de prix nombreux à gérer.



Des difficultés à expliquer ces changements de prix fréquents à la clientèle.



L'écart de prix se creuse avec la concurrence (grande distribution, magasins de produits frais).



Une perte de marge et de rentabilité des crémiers-fromagers.

Des choix stratégiques à opérer : témoignages

- **Le difficile équilibre entre le prix et qualité**
- **Abandon de certains références, dont le niveau de prix est psychologiquement inacceptable pour le client**
- **Segmentation de l'offre**
- **Diversification vers des produits non fromagers**
- **Changement de fournisseurs : plus de recours à la vente directe**
- **Regroupement des achats entre professionnels, pour limiter les frais de transport**

...

Source : Enquête FFF/ISM 2023 (échantillon de 550 créniers-fromagers)

Merci de votre attention